

T.C.
AKDENİZ KAYMAKAMLIĞI
HÜRRİYET İLKOKULU MÜDÜRLÜĞÜ



2024-2028 STRATEJİK PLANI

T.C.

AKDENİZ KAYMAKAMLIĞI

AKDENİZ İLÇE MİLLİ EĞİTİM MÜDÜRLÜĞÜ

HÜRRİYET İLKOKULU

2024-2028 STRATEJİK PLANI

MERSİN AKDENİZ

2024



İSTİKLALMARŞI

Korkma, sönmez bu şafaklarda yüzen al sancak;
Sönmeden yurdumun üstünde tüten en son ocak.
O benim milletimin yıldızıdır, parlayacak;
O benimdir, o benim milletimindir ancak.

Çatma, kurban olayım, çehreni ey nazlı hilal!
Kahraman ırkıma bir gül! Ne bu şiddet, bu celal?
Sana olmaz dökülen kanlarımız sonra helal...
Hakkıdır Hakk'a tapan milletimin istiklal!

Ben ezelden beridir hür yaşadım, hür yaşarım.
Hangi çılgın bana zincir vuracakmış? Şaşarım!
Kükremiş sel gibiyim, bendimi çiğner, aşarım.
Yırtarım dağları, enginlere sığmam taşarım.

Garbin afakını sarmışsa çelik zırhlı duvar,
Benim iman dolu göğsüm gibi serhaddim var.
Ulusun, korkma! Nasıl böyle bir imanı boğar,
"Medeniyet!" dediğin tek dişi kalmış canavar?

Arkadaş! Yurduma alçakları uğratma sakın.
Siper et gövdeni, dursun bu hayasızca akın.
Doğacaktır sana va'dettiği günler Hakk'ın...
Kim bilir, belki yarın, belki yarından da yakın.

Bastığın yerleri "toprak!" diyerek geçme, tanı:
Düşün altındaki binlerce kefensiz yatanı.
Sen şehit oğlusun, incitme, yazıktır atanı:
Verme, dünyaları alsan da, bu cennet vatanı.

Kim bu cennet vatanın uğruna olmaz ki feda?
Şüheda fışkıracak toprağı sıksan, şüheda!
Canı, cananı bütün varımı alsın da Huda,
Eldesin tek vatanından beni dünyada cüda.

Ruhumun senden, İlahi, şudur ancak emeli:
Değmesin mabedimin göğsüne namahrem eli.
Bu ezanlar ezanlar-ki şahadetleri dinin temeli
Ebedi yurdumun üstünde benim inlemeli.

O zaman vعد ile bin secde eder-varsa-taşım,
Her cerihamdan, İlahi, boşanıp kanlı yaşım,
Fışkırır ruh-ı mücerred gibi yerden na'şım;
O zaman yükselerek arşa değer belki başım.

Dalgaları sen de şafaklar gibi ey şanlı hilal!
Olsun artık dökülen kanlarımın hepsi helal!
Ebediyen sana yok, ırkıma yok izmihlal:
Hakkıdır, hür yaşamış bayrağımın hürriyet;
Hakkıdır, Hakk'a tapan, milletimin istiklal!

Mehmet AKIFERSOY

*Öğretmenler;
Yeni Nesil Sizin
Eseriniz Olacaktır.*

B. Özalp



GENÇLİĞE HİTABE

Ey Türk gençliği Birinci vazifen, Türk İstikbalini, Türk Cumhuriyetini, İlelebet, muhafaza ve müdafaa etmektir.

Mevcutiyetinin ve istikbalinin yegane temeli budur. Bu temel, senin, en kıymetli hazinendir. İstikbalde dahi, seni, bu hazineden, mahrum etmek isteyecek, dahili ve harici, bedhahların olacaktır. Bir gün, istiklal ve cumhuriyet müdafaa mecburiyetine düşersen, vazifeye atılmak için, içinde bulunacağın vaziyetin imkanı ve şeraitini düşünmeyeceksin! Bu imkan ve şerait, çok namüsaait bir mahiyette tezahür edebilir. İstiklal ve cumhuriyetine kastedecek düşmanlar, bütün dünyada emsal görülmemiş bir galibiyetin mümessili olabilirler. Cebren ve hile ile aziz vatanını, bütün kaleleri zapt edilmiş, bütün tersanelerine girmiş, bütün orduları dağıtmış ve memleketin her köşesi bilfiil işgal edilmiş olabilir. Bütün bu şeraitten daha elim ve daha vahim olmak üzere, memleketin dahilinde, iktidara sahip olanlar çahet ve dabalat ve hatta hiyanet içinde bulunabilirler. Hatta bu iktidara sahip şahsi menfaatlerini, müstevlerin siyasi emelleriyle tevhit edebilirler. Millet, fakr u zaruret içinde harap ve bîtap düşmüş olabilir.

Ey Türk İstikbalinin evladı! İşte, bu ahval ve şerait içinde dahi, vazifen; Türk istiklal ve cumhuriyetini kurtarmaktır! Muhtaç olduğun kudret, damarlarındaki asil kanda, mevcuttur!

B. Özalp

Okul/Kurum Bilgileri

İli: MERSİN		İlçesi: AKDENİZ	
Adres:	Hal Mah. 6025 Sk No 82 Akdeniz	Coğrafi Konum (link)	https://akdenizhurriyet.meb.k12.tr/tema/harita.php
Telefon Numarası:	03242342770	Faks Numarası:	03242342770
e- Posta Adresi:	akdenizhurriyet@gmail.com	Web sayfası adresi:	http://akdenizhurriyet.meb.k12.tr/
Kurum Kodu:	709985	Öğretim Şekli:	İkili Eğitim

Sunuş

5018 sayılı kanun ile bütçeleme sürecindeki deęişim performans göstergelerini ve stratejik planlamayı esas almıştır. Bu çerçevede kamu kurumların stratejik plan hazırlamaları zorunlu hale gelmiştir.

Kamu idarelerinin yeni yönetim anlayışı ile hareket etmeleri ve bu anlayış çerçevesinde yönetimde şeffaflık, hesap verilebilirlik , planlılık v.b kavramlarla işlemlerini yürütmeleri gerekmektedir.

Stratejik plan; kamu kurumlarının orta ve uzun vadeli amaçlarını temel ilke ve politikalarını, hedef ve önceliklerini, performans ölçütlerini ve bunlara ulaşmak için izlenecek yol ve yöntemler ile kaynak dağılımını içeren plandır.

Okulumuz 2024-2028 stratejik planını hazırlarken stratejik tasarım, misyon, vizyon, değerler, ilkeler stratejik amaç ve hedefleri belirlemek için çeşitli çalışmalar yapmıştır. Okulumuzun çevresi ve paydaşları ile olan bağlarını güçlendirmek .Hizmet alanlara karşı sorumluluklarını görmek, başarı seviyesini arttırmak, sosyal etkinlik sayını arttırmak ve güçlü bir okul kültürü yaratma hedefindedir.

Okulumuzun stratejik planı yönetim anlayışı içinde çalışanların katılımcılığını arttırmak, yaratıcılığını geliştirerek işbirliği anlayışı içinde ekip çalışmasını güçlendirmek, yöneticilerin stratejik düşünme ve davranma yeteneęi kazandırmak amacıyla hazırlanmıştır.

Okulumuz stratejik planın ilçemize, öğrenci velileri ve tüm paydaşlarımıza hayırlı olması dileęiyle emeęi geçen herkese teşekkür ederim.

Onur DAĞ
Okul/Kurum Müdürü

İÇİNDEKİLER

1. GİRİŞ VE STRATEJİK PLANIN HAZIRLIK SÜRECİ

- 1.1. Strateji Geliştirme Kurulu ve Stratejik Plan Ekibi syf.8
1.2. Planlama Süreci syf.9

2. DURUM ANALİZİ

- 2.1. Kurumsal Tarihçe syf.10
2.2. Uygulanmakta Olan Planın Değerlendirilmesi syf.11
2.3. Mevzuat Analizi syf. 14
2.4. Üst Politika Belgelerinin Analizi syf. 15
2.5. Faaliyet Alanları ile Ürün ve Hizmetlerin Belirlenmesi syf 16
2.6. Paydaş Analizi syf 18
2.7. Kuruluş İçi Analiz syf 23

- 2.7.1. Teşkilat Yapısı
2.7.2.İnsan Kaynakları
2.7.3.Teknolojik Düzey
2.7.4.Mali Kaynaklar
2.7.5.İstatistik Veriler

- 2.8. Dış Çevre Analizi (Politik, Ekonomik, Sosyal, Teknolojik, Yasal ve Çevresel Çevre Analizi -PESTLE) syf 34

- 2.9. Güçlü ve Zayıf Yönler ile Fırsatlar ve Tehditler (GZFT) Analizi

- 2.10.Tespit ve İhtiyaçların Belirlenmesi

3. GELECEĞE BAKIŞ

- 3.1.Misyon
3.2.Vizyon
3.3.Temel Değerler

4. AMAÇ, HEDEF VE STRATEJİLERİN BELİRLENMESİ

syf 45

- 4.1. Amaçlar
4.2. Hedefler
4.3. Performans Göstergeleri
4.4. Stratejilerin Belirlenmesi
4.5. Maliyetlendirme

5. İZLEME VE DEĞERLENDİRME

syf 54

6. Tablo/Şekil/Grafikler/Ekler

syf 55

1. GİRİŞ VE STRATEJİK PLANIN HAZIRLIK SÜRECİ

1.1. Strateji Geliştirme Kurulu ve Stratejik Plan Ekibi

Strateji Geliştirme Kurulu:

Okul müdürünün başkanlığında, bir okul müdür yardımcısı, bir öğretmen ve okul/aile birliği başkanı ile bir yönetim kurulu üyesi olmak üzere 5 kişiden oluşan üst kurul kurulur.

Stratejik Plan Ekibi :

Okul müdürü tarafından görevlendirilen ve üst kurul üyesi olmayan müdür yardımcısı başkanlığında belirlenen öğretmenler ve gönüllü velilerden oluşur.

Strateji Geliştirme Kurulu Bilgileri		Stratejik Plan Ekibi Bilgileri	
Adı Soyadı	Ünvanı	Adı Soyadı	Ünvanı
ONUR DAĞ	MÜDÜR	VEYSEL KADİR İKTU	MÜDÜR YARDIMCISI
DURMUŞALI YILMAZ	MÜDÜR YARDIMCISI	RAHŞAN DOĞAN	SINIF ÖĞRETMENİ
HASAN SÖĞÜT	SINIF ÖĞRETMENİ	SEDA YURTERİ	SINIF ÖĞRETMENİ
SERHAT BAKIRHAN	OKUL AİLE BİRLİĞİ BAŞKANI	EYLEM ŞENER	ÖĞRENCİ VELİSİ
İLYAS GÜNDOĞDU	OKUL AİLE BİRLİĞİ ÜYESİ	BEHİYE GÜLEÇ	ÖĞRENCİ VELİSİ

Tablo 1. Strateji Geliştirme Kurulu ve Stratejik Plan Ekibi Tablosu

1.2. Planlama Süreci:

2024-2028 dönemi stratejik plan hazırlanma süreci Strateji Geliştirme Kurulu ve Stratejik Plan Ekibi nin oluşturulması ile başlamıştır. Ekip tarafından oluşturulan çalışma takvimi kapsamında ilk aşamada durum analizi çalışmaları yapılmış ve durum analizi aşamasında, paydaşlarımızın plan sürecine aktif katılımını sağlamak üzere paydaş anketi, toplantı ve görüşmeler yapılmıştır. Durum analizinin ardından geleceğe yönelim bölümüne geçilerek okulumuzun/kurumumuzun amaç, hedef, gösterge ve stratejileri belirlenmiştir.

2. DURUM ANALİZİ

Durum analizi bölümünde okulumuzun mevcut durumu ortaya konularak neredeyiz sorusuna yanıt bulunmaya çalışılmıştır. Bu kapsamda okulumuzun kısa tanıtımı, okul künyesi ve temel istatistikleri, paydaş analizi ve görüşleri ile okulumuzun Güçlü Zayıf Fırsat ve Tehditlerinin (GZFT) ele alındığı analize yer verilmiştir.

2.1. Kurumsal Tarihçe

Mersin'in Siteler mahallesinde Kıbrıs ilkokulundaki aşırı öğrenci yığılmasını önlemek için yeni bir okula ihtiyaç duyulmuştur. 1966–1967 Öğretim yılında mahalle muhtarı Ahmet EŞİYOK'un evi geçici bina olarak eğitim ve öğretime açılmıştır. Okul müdürlüğüne Yakup GENCER atanmıştır. İki yıla yakın geçici binada eğitim ve öğretimi sürdürdükten sonra M.E.B. tarafından açılan yeni binaya taşınmıştır. Mahalleye doğu ve güneydoğu illerinden vatandaşların göç etmeleri ani bir nüfus patlamasına sebep olmuştur. Binada bulunan dokuz derslik dışında iki derslik de geçici binada 1980–1981 öğretim yılında hizmete girmiştir. Nüfus artışının durmayışı ile 1981–1982 öğretim yılında üçlü öğretime geçilmiştir. Ek binanın yapılışı yılın sonuna bitirilerek derslik sayısı 23'e çıkarılmıştır.

1980–1981 yıllarında Sayın Milli Eğitim Müdürü Mustafa ERGÜN ve sıkı yönetim komutanı Tuğamiral Fikri TOPSEVER'in büyük gayretleri ile okulun duvarı ile Atatürk büstü yaptırılmıştır.1983–1984 öğretim yılında 2000 olan öğrenci mevcudu 1984–1985 öğretim yılında 2100'e yaklaştığından salon olarak kullanılan bölüm iki dershaneye çevrilmiştir. Aynı yıl okul bahçesi de asfaltlanmıştır. 1986–1987 öğretim yılında okulda 1 müdür, 3 müdür yardımcısı, 44 öğretmen ile 5 hizmetli öğretime devam ederken nüfus artışı da devam etmiştir. Okul müdürü Nazım SOYDAN'ın 1.3.1988'de göreve başlamasından sonra daireye önce okulun adının değiştirilmesi teklif edilmiştir. Milli eğitim komisyonu tarafından da benimsenmesi ile Haziran 1988'den itibaren adı Hürriyet İlköğretim olarak değiştirilmiştir.1988–1989,1989–1990 öğretim yıllarında Mimar Sinan Ortaokulunun sabahtaki on dersliğinin kullanılması ile sınıflarda öğrenci sayısı normale inmiştir. Fakat ortaokulun kendine yetmemesi ile 1990–1991 öğretim yılında yine öğrenciler ana binaya dönmüşlerdir.1997–1998 Eğitim ve öğretim yılında ilköğretime geçilmiştir 2001–2002 Eğitim ve öğretim yılında eski tuvaletler yıkılıp yerine modern tuvaletler yapılmıştır. Okulumuz 2012-2013 sezonundan sonra tamamen ilkokula dönüştürülerek eğitim- öğretime devam etmektedir. 06/02/2023 tarihinde meydana gelen deprem felaketinde okulumuz zarar görmüş olup okul binamızda güçlendirme yapılmıştır.

Halen okul, 1 müdür, 3 müdür yardımcısı , 53 öğretmen, 1 hizmetli ve 1550 civarında öğrencisi ile ilkokul olarak ikili eğitime devam etmektedir.

2.2. Uygulanmakta Olan Stratejik Planın Değerlendirilmesi

MEB Strateji Geliştirme Başkanlığının yayınladığı 2010/14 sayılı genelge ile İlçe Milli Eğitim Müdürlüklerinin stratejik plan yapmaları zorunlu hale getirilmiştir. Bu genelge doğrultusunda stratejik planlama ekibi kurulmuş, 2019–2023 yıllarını kapsayan stratejik planını hazırlamış 03 Kasım 2019 tarihinde plan tamamlanarak yayınlanmıştır.

2019-2023 Stratejik Planı Mevcut Durum Analizi Raporu, Stratejik Plan Kitabı ve Performans Programı kitapçığı olmak üzere 3 kitaptan oluşmaktadır. Stratejik Plan Hazırlık Süreci Durum Analizi, Geleceğe Yönelim, Maliyetlendirme, İzleme Ve Değerlendirme, olmak üzere 5 bölümden oluşmaktadır.

Mevcut planda Durum Analizi, Paydaş Analizi, Yükümlülükler Ve Mevzuat Analizi, Kurum İçi Ve Dışı Analiz, Üst Politika Belgeleri ,GZFT(SWOT)Analizi, kullanılmıştır. 2019-2023 Stratejik Planı Yasal Yükümlükler Ve Mevzuat Analizi bölümü 652 sayılı Millî Eğitim Bakanlığının Teşkilat ve Görevleri Hakkında Kanun Hükmünde Kararname esaslarına göre belirlenmiştir. 2019-2023 Stratejik Planı Okulun Tarihçesi, Okulun Mevcut Durumu, Paydaş Analizi,GZFT Analizi, Misyonumuz, Vizyonumuz, Temel Değerlerimiz, Eğitim ve Öğretime Erişim, Eğitim ve Öğretimde Kalitenin Arttırılması, Kurumsal Kapasite, Güvenlik,olmak üzere 11 faaliyet alanında gruplanmıştır.

2019-2023 stratejik planımız, Okul Müdürü Onur DAĞ başkanlığında görevli öğretmenlerimizin katılımıyla yapılan toplantılarda, değerlendirilmiş ve sonuçları paylaşılmıştır. 2019-2023 stratejik planımızla birlikte hesap verilebilirlik anlayışı ile kaynakların etkili, ekonomik ve verimli bir şekilde elde edilmesi ve kullanılması sağlanmış stratejik yönetim anlayışı kurum kültürü olarak benimsenmiştir. Planlama, çalışmaları izleme, değerlendirme ve denetleme süreçleri önem kazanmıştır.

Değerlendirme raporu, 2019-2023 Dönemi Stratejik Planının 2023 yılı hedeflere ve hedeflere ait performans göstergelerine ulaşma oranları dikkate alınarak hazırlanmıştır. Raporda; stratejik planda belirlenmiş olan amaç ve hedefler, sorumlu birim ve performans göstergeleri bazında değerlendirilmiştir ve her bir performans göstergesi için performans hesaplaması yüzde olarak hesaplanmıştır. Performans göstergelerine ilişkin değerlendirmeler; Her bir performans göstergesinin hedefe etkisi göz önünde bulundurularak hedef bazında performans hesaplaması yapılmıştır.

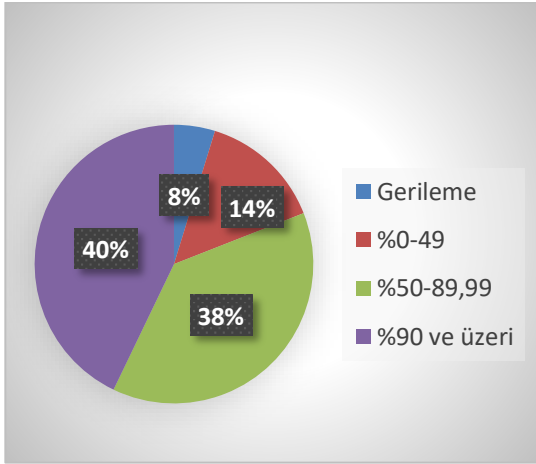
Uygulanmakta olan stratejik planın değerlendirilmesi sonucu hedef ve performans göstergelerinde hedeflenen sonuçlara ulaşılamaması durumunda ise

- Hedef ve performans göstergesi ile bunlara ilişkin değerlerin doğru belirlenip belirlenmediğine,
- Mevcut çevre şartları, riskler ve üst politika belgelerinden gelen sorumluluklar dikkate alındığında söz konusu hedeflerin yeni planda yer alıp almaması gerektiğine karar verilir.

Bu bölümde her hedef bazında ayrıntılı değerlendirmeler yapılmaz, yeni planın mevcut plandan temel farklılıkları ve bu farklılıkların nedenleri açıklanır. Burada yer alan değerlendirmeler uygulanmakta olan planın son altı aylık dönemini içerebileceğinden ilgili döneme ilişkin gerçekleşme sonuçları tahmin edilerek bu bölüm sonlandırılır.

Hedef Performansının Hesaplanmasında Dikkat Edilen Hususlara Aşağıda Yer Verilmiştir:

- Tablolarda yer alan hedef performansları, performans göstergelerinin gerçekleşme yüzdeleri tek tek hesaplandıktan sonra ilgili göstergenin hedefe olan etkisi bulunarak sonuçların toplanmasıyla elde edilmiştir.
- Bazı göstergelerin performansı yüzde 100'ü aşmıştır. Ancak hedef performansının ölçümünde bu değer 100 olarak dikkate alınmıştır. Böylece diğer göstergelerin hedefe etkisinin doğru hesaplanması sağlanmıştır.
- Bazı göstergelerin performansı negatif bir değer almıştır. Ancak hedef performansının ölçümünde bu değer 0 olarak dikkate alınmıştır. Böylece diğer göstergelerin hedefe etkisinin doğru hesaplanması sağlanmıştır.



Değerlendirmelerimiz sonucunda, hedef göstergelerimize etki eden önemli gelişmeler yaşandığını gözlemledik. Bu gelişmeler, planlarımızın bazı alanlarda başarısızlığa neden olmasına yol açtı. Bu kırılma noktalarını ayrıntılı olarak planımızın değerlendirme analizinde ele alacağız. Özellikle şu anahtar konuları vurgulayabiliriz

Pandemi Süreci: COVID-19 pandemisi, eğitim alanında büyük zorluklar yarattı. Dünya genelinde okulların kapanması veya sınırlı katılımı açık kalması, öğrenciler üzerinde olumsuz etkilere yol açtı.

Deprem Etkisi: Kahramanmaraş'ta yaşanan deprem, psikolojik ve sosyal hasara neden oldu ve öğrencilerin eğitimine olumsuz etkiledi.

Okul Kapanmaları: COVID-19 pandemisi nedeniyle birçok ülkede okullar geçici olarak kapatılmış veya çevrimiçi eğitime geçilmiştir. Bu, öğrencilerin fiziksel olarak okula katılamamaları anlamına gelir.

Çevrimiçi Eğitim Uygulamaları: Pandemi sırasında öğrenciler, öğretmenler ve eğitim kurumları, çevrimiçi eğitim platformlarına daha fazla bağımlı hale gelmiştir.

Öğrenci Başarısındaki Dalgalanmalar: Pandemi nedeniyle öğrenci başarısı ve öğrenci notları dünya genelinde dalgalanmıştır. Online eğitim, öğrencilerin motivasyonunu ve öğrenme süreçlerini etkilemiştir.

Öğrenci Devamsızlığı: Okulların kapanması veya karışık eğitim modelleri, öğrenci devamsızlığı sorunlarına yol açmıştır. Bazı öğrenciler, çevrimiçi eğitime erişimde sorun yaşamıştır.

Bu faktörler, hedeflerimize ulaşma konusunda karşılaştığımız zorlukların altını çizmektedir. Bu nedenle, yeni plan döneminde bu zorlukların üstesinden gelmeyi ve daha etkili bir eğitim ortamı oluşturmayı hedeflemekteyiz.

Hürriyet İlkokulu olarak 2019-2023 Stratejik Planı'nın gerçekleştirme durumu değerlendirildiğinde aşağıdaki konularda önemli iyileşmelerin sağlandığı görülmüştür:

İyileşmeler

- 1) Okul binasında ve fiziki mekanlarda iyileştirilmeler yapılmıştır.
- 2) Okul binasının iç ve dış temizliği sağlanmıştır.
- 3) Okul binasında öğrencilerin güvenlikleri sağlanmıştır.
- 4) Okul binasında bulunan asansör kullanılabilir hale getirilmiştir.
- 5) Okul binası iş sağlığı ve güvenliği standartlarına uygun hale getirilmiştir.

Sorunlar

- 1) Yeterli sayıda kültürel ve sportif faaliyet yapılamaması.
- 2) Velilerin okul idaresine ve öğretmenlere yersiz müdahalelerde bulunmaları.
- 3) Çalışanlara yönelik yapılan suçlamalarda velilere yaptırımların yetersiz olması.
- 4) Okul binasının dışında çöp konteynerlerinin olmaması ve çöplerin duvar diplerine atılması.
- 5) Sabah okula giriş saatinde yoğun araç trafiğinin yaşanması.

2.3. Yasal Yükümlülükler ve Mevzuat Analizi

YASAL YÜKÜMLÜLÜK (GÖREVLER)	DAYANAK(KANUN, YÖNETMELİK, GENELGE, YÖNERGE)
Atama	657 Sayılı Devlet Memurları Kanunu Milli Eğitim Bakanlığına Bağlı Okul ve Kurumların Yönetici ve Öğretmenlerinin Norm Kadrolarına İlişkin Yönetmelik Milli Eğitim Bakanlığı Eğitim Kurumları Yöneticilerinin Atama ve Yer Değiştirmelerine İlişkin Yönetmelik Milli Eğitim Bakanlığı Öğretmenlerinin Atama ve Yer Değiştirme Yönetmeliği
Ödül, Disiplin	Devlet Memurları Kanunu 6528 Sayılı Milli Eğitim Temel Kanunu İle Bazı Kanun ve Kanun Hükmünde Kararnamelerde Değişiklik Yapılmasına Dair Kanun Milli Eğitim Bakanlığı Personeline Başarı, Üstün Başarı ve Ödül Verilmesine Dair Yönerge Milli Eğitim Bakanlığı Disiplin Amirleri Yönetmeliği
Okul Yönetimi	1739 Sayılı Milli Eğitim Temel Kanunu Milli Eğitim Bakanlığı İlköğretim Kurumları Yönetmeliği Milli Eğitim Bakanlığı Okul Aile Birliği Yönetmeliği Milli Eğitim Bakanlığı Eğitim Bölgeleri ve Eğitim Kurulları Yönergesi MEB Yönetici ve Öğretmenlerin Ders ve Ek Ders Saatlerine İlişkin Karar Taşınır Mal Yönetmeliği
Eğitim-Öğretim	Anayasa 1739 Sayılı Milli Eğitim Temel Kanunu 222 Sayılı İlköğretim ve Eğitim Kanunu 6287 Sayılı İlköğretim ve Eğitim Kanunu ile Bazı Kanunlarda Değişiklik Yapılmasına Dair Kanun Milli Eğitim Bakanlığı İlköğretim Kurumları Yönetmeliği Milli Eğitim Bakanlığı Eğitim Öğretim Çalışmalarının Planlı Yürütülmesine İlişkin Yönerge Milli Eğitim Bakanlığı Öğrenci Yetiştirme Kursları Yönergesi Milli Eğitim Bakanlığı Ders Kitapları ve Eğitim Araçları Yönetmeliği Milli Eğitim Bakanlığı Öğrencilerin Ders Dışı Eğitim ve Öğretim Faaliyetleri Hakkında Yönetmelik
Personel İşleri	Milli Eğitim Bakanlığı Personel İzin Yönergesi Devlet Memurları Tedavi ve Cenaze Giderleri Yönetmeliği Kamu Kurum ve Kuruluşlarında Çalışan Personelin Kılık Kıyafet Yönetmeliği Memurların Hastalık Raporlarını Verecek Hekim ve Sağlık Kurulları Hakkındaki Yönetmelik Milli Eğitim Bakanlığı Personeli Görevde Yükseltme ve Unvan Değişikliği Yönetmeliği Öğretmenlik Kariyer Basamaklarında Yükseltme Yönetmeliği
Mühür, Yazışma, Arşiv	Resmi Mühür Yönetmeliği Resmi Yazışmalarda Uygulanacak Usul ve Esaslar Hakkındaki Yönetmelik Milli Eğitim Bakanlığı Evrak Yönergesi Milli Eğitim Bakanlığı Arşiv Hizmetleri Yönetmeliği
Rehberlik ve Sosyal Etkinlikler	Milli Eğitim Bakanlığı Rehberlik ve Psikolojik Danışma Hizmetleri Yönet. Okul Spor Kulüpleri Yönetmeliği Milli Eğitim Bakanlığı İlköğretim ve Ortaöğretim Sosyal Etkinlikler Yönetmeliği
Öğrenci İşleri	Milli Eğitim Bakanlığı İlköğretim Kurumları Yönetmeliği Milli Eğitim Bakanlığı Demokrasi Eğitimi ve Okul Meclisleri Yönergesi Okul Servis Araçları Hizmet Yönetmeliği
İsim ve Tanıtım	Milli Eğitim Bakanlığı Kurum Tanıtım Yönetmeliği Milli Eğitim Bakanlığına Bağlı Kurumlara Ait Açma, Kapatma ve Ad Verme Yönetmeliği
Sivil Savunma	Sabotajlara Karşı Koruma Yönetmeliği Binaların Yangından Korunması Hakkındaki Yönetmelik Daire ve Müesseseler İçin Sivil Savunma İşleri Kılavuzu

Tablo 2. Yasal Yükümlülükler ve Mevzuat Analizi Tablosu

2.4. Üst Politika Belgeleri Analizi

Üst politika belgeleri;

- 12. Kalkınma Planı
- Cumhurbaşkanlığı Programı,
- Orta Vadeli Program,
- Cumhurbaşkanlığı Yıllık Programı,
- Millî Eğitim Bakanlığı Stratejik Planı,
- İl Millî Eğitim Müdürlüğü Stratejik Planı
- İlçe Millî Eğitim Müdürlüğü Stratejik Planı ile Okul/kurumu ilgilendiren ulusal, bölgesel ve sektörel strateji eylem planlarını ifade eder.

2.5. Faaliyet Alanları ile Ürün/Hizmetlerin Belirlenmesi

FAALİYET ALANI: EĞİTİM	FAALİYET ALANI: YÖNETİM İŞLERİ
<p>1- Rehberlik Hizmetleri</p> <ul style="list-style-type: none"> • Veli • Öğrenci • Öğretmen 	<p>1 -Öğrenci işleri hizmeti</p> <ul style="list-style-type: none"> • Kayıt- Nakil işleri • Devam-devamsızlık • Sınıf geçme-Diploma İşlemleri • Mezunlar • Burs hizmetleri • Bir Üst Öğrenime Geçiş-Tercih İşlemleri • Öğrenci başarısının değerlendirilmesi • Ders Programları-Ders Dağıtım İşleri • Öğrencilere yönelik her türlü belgenin düzenlenmesi • Öğrenci sağlığı ve güvenliği • Öğrenci davranışlarının değerlendirilmesi • Öğrenci disiplin işlemleri
<p>2- Sosyal-Kültürel Etkinlikler</p> <ul style="list-style-type: none"> • Çeşitli Sosyal Etkinlikler • Çeşitli Kültürel Etkinlikler • Öğrenci Gezileri • Öğretmenler Sosyal Etkinlikleri • Bayramlar-Belirli Gün ve Haftalarla İlgili törenler 	<p>2- Öğretmen özlük işleri hizmeti</p> <ul style="list-style-type: none"> • Personel Terfi-İzin-Ücret-Maaş İşlemleri • Hizmet Birleştirme işlemleri • Personel işleri • Doğum- ölüm vb. yardım evrakları düzenlenmesi • HİTAP işlemleri
<p>3- Spor Etkinlikleri</p> <ul style="list-style-type: none"> • Futbol • Atletizm • Voleybol • Basketbol vb... 	<p>3- Büro İşleri hizmeti</p> <ul style="list-style-type: none"> • Ayniyat, Demirbaş, Vb. İşlemleri • Satın Alma İşlemleri • Muayene ve Teslim Alma İşlemleri • Resmi yazışma işlemleri • Arşiv hizmetleri • Halkla ilişkiler • Planlama • Koordinasyon • Stratejik planın uygulanması • Donanım ve Teknoloji • Disiplin ve Sicil İşlemleri • Denetim • Okul Gelişimine Ait Görev ve Hizmetler • Tif-Tefbis işlemleri
FAALİYET ALANI: ÖĞRETİM	FAALİYET ALANI: VELİ EĞİTİMİ
<p>1 Müfredatın işlenmesi</p> <ul style="list-style-type: none"> • Derslik sistemi ile her türlü dersin yaparak yaşayarak öğretimi • Laboratuvarların etkin kullanımı • Kütüphanenin etkin kullanımı • Bilgi teknoloji donanımlarının sınıflarda yaygınlaştırılarak etkin kullanımını sağlamak • Dyned sisteminin Yaygınlaştırılması • Yetiştirme Kurslarının açılması ve değerlendirilmesi 	<ul style="list-style-type: none"> • Halk Eğitim Müdürlüğü ile işbirliği yapılarak Eğitici Kurslar Düzenlenmesi • Veli rehberlik faaliyetleri(Seminerler) • Velilere yönelik sosyal faaliyetler (.....)
<p>2 Kurslar</p> <ul style="list-style-type: none"> • Yetiştirme • Hazırlama • Etüt 	<p>FAALİYET ALANI: Kurslara katılımın sağlanması Kurs sürecinin ve sonucunun değerlendirilmesi</p>
<p>3 Proje çalışmaları</p> <ul style="list-style-type: none"> • AB Projeleri • Sosyal Projeler • Fen Projeleri • Okul özgün proje çalışmaları • Mahalli ve ulusal projelere etkin katılım sağlamak 	<p>Farklı proje ve etkinliklerle okul ortamının geliştirilmesi(.....)</p>

Tablo 3. Faaliyet Alanları Ürün Hizmetleri Tablosu

Öğrenci kayıt, kabul ve devam işleri	Eğitim hizmetleri
Öğrenci başarısının değerlendirilmesi	Öğretim hizmetleri
Sınav işleri	Toplum hizmetleri
Sınıf geçme işleri	Kulüp çalışmaları
Öğrenim belgesi düzenleme işleri	Öğrenim Belgesi
Personel işleri	Sosyal, kültürel ve sportif etkinlikler
Öğrenci davranışlarının değerlendirilmesi	Burs hizmetleri
Öğrenci sağlığı ve güvenliği	Bilimsel araştırmalar
Okul çevre ilişkileri	Yaygın eğitim
Rehberlik	Mezunlar (Öğrenci)

Tablo 4 :Ürün-Hizmet Listesi Tablosu

Okulumuzda öğrencilerimizin kayıt, nakil, devam-devamsızlık, not, öğrenim belgesi düzenleme işlemleri e-okul yönetim bilgi sistemi üzerinden yapılmaktadır.

Öğretmenlerimizin özlük, derece-kademe, terfi, hizmet içi eğitim, maaş ve ek ders işlemleri mebbis ve kbs sistemleri üzerinden yapılmaktadır. Okulumuzun mali işlemleri ilgili yönetmeliklere uygun olarak yapılmaktadır.

Okulumuzun rehberlik anlayışı sadece öğrenci odaklı değildir . Sınıf öğretmenlerimiz öğrenci ve velilere yönelik seminerler düzenlemekte, çeşitli anket ve envanterler uygulamaktadır. Düzenli olarak veli görüşmeleri yapılmaktadır.. Okulumuzda davranış problemi gözlemlenen sınıf ve öğrenciler güdülenerek olumlu davranış kazanmalarını sağlamak amaçlanmaktadır.

2.6. Paydaş Analizi

Hürriyet İlkokulu Stratejik Planlama Ekibi olarak planımızın hazırlanması aşamasında katılımcı bir yapı oluşturmak için ilgili tarafların görüşlerinin alınması ve plana dahil edilmesi gerekli görülmüş ve bu amaçla paydaş analizi çalışması yapılmıştır. Ekibimiz tarafından iç ve dış paydaşlar belirlenmiş, bunların önceliklerinin tespiti yapılmıştır.

Paydaş görüş ve beklentileri SWOT (GZFT) Analizi Formu, Çalışan Memnuniyeti Anketi, Öğrenci Memnuniyeti Anketi, Veli Anketi Formu kullanılmaktadır. Aynı zamanda öğretmenler kurulu toplantıları, Zümre toplantıları gibi toplantılarla görüş ve beklentiler tutanakla tespit edilmekte Okulumuz bünyesinde değerlendirilmektedir.

Milli Eğitim Bakanlığı, Kaymakamlık, İlçe Milli Eğitim Müdürlükleri, Okullar, Yöneticiler, Öğretmenler, Özel Öğretim Kurumları, Öğrenciler, Okul aile birlikleri, Memur ve Hizmetli, Belediye, İl Sağlık Müdürlüğü, Meslek odaları, Sendikalar, Vakıflar, Muhtarlıklar, Tarım İlçe Müdürlüğü, Sivil Savunma İl Müdürlüğü, Türk Telekom İlçe Müdürlüğü, Medya vb.

Paydaş Analizi ve Sınıflamasında Kullanılan Kavramlara İlişkin Açıklamalar:

Paydaş: Kurumun gerçekleştirdiği faaliyetlerden etkilenen taraflardır. Paydaşlar şu başlıklarda ele alınmaktadır.

Lider: Kurumda herhangi bir kademedeki görev alan çalışanlar içerisinde liderlik özellikleri olan kişilerdir.

Çalışan : Kurum çalışanlarıdır.

Müşteri: Ürün, hizmet veya süreçten etkilenen veya satın alıp kullanan herkeştir. İki çeşit müşteri vardır. Dış müşteriler; hizmet veren kuruma mensup olmayan, ancak ürün/hizmetten yararlanan veya ondan etkilenenlerdir. İç müşteriler; kurumda çalışanlardır.

Temel Ortak: Kurumun faaliyetlerini gerçekleştirmek üzere kendi seçimine bağlı olmaksızın zorunlu olarak kurulmuş olan ortaklıklardır.(yapısal bağlılık gibi)

Stratejik Ortak: Kurumun faaliyetlerini gerçekleştirmek üzere kendi seçimi üzerine kurduğu ortaklıklardır.

Tedarikçi: Kurumun faaliyetlerini gerçekleştiren ihtiyaç duyduğu kaynakları temin eden kurum/kuruluşlardır.

Ürün/Hizmet: Herhangi bir hizmet/üretim sürecinin çıktısıdır.

PAYDAŞ ANALİZİ								
PAYDAŞIN ADI	PAYDAŞ TÜRÜ	NEDEN PAYDAŞ	HEDEF KİTLE / KAPABİLİNCİ	TEMEL ORTAK	STRATEJİK ORTAK	ÇALIŞAN	TEDARİKÇİ	Önem derecesi
								1. Önemli 2. Önemli
Milli Eğitim Bakanlığı	Dış Paydaş	MEB politika üretir, genel bütçe merkezden gelir, Hesap verilen mercidir.		√			√	1
Valilik ve Kaymakamlık	Dış Paydaş	Kurumumuzun üstü konumunda olup, hesap verilecek mercidir.		√				1
İl ve İlçe Milli Eğitim Müdürlüğü	Dış Paydaş	Müdürlüğüne bağlı okul ve kurumları belli bir plan dâhilinde yönetmek ve denetlemek, inceleme ve soruşturma işlerini yürütmek.	√	√				1
Okullar	Dış Paydaş	İlk ve Ortaokullar tedarikçi konumundadır. Ortaöğretimler stratejik ortağımızdır.	√	√	√		√	1
Yönetici ve Öğretmenler	İç Paydaş	Hizmet veren personeldir.	√	√	√	√		1
Özel Öğretim Kurumları	Dış Paydaş	Eğitim öğretim hizmetlerinde tamamlayıcı unsurdur.	√		√			2
Öğrenciler	İç Paydaş	Hizmetin sunulduğu paydaşlardır. İç ve dış paydaş kabul edilebileceği gibi iç paydaş görülmesi daha uygundur.	√	√	√			1
Okul Aile Birlikleri	İç Paydaş	Okulun eğitim öğretim ortamları ve imkânlarının zenginleştirilmesi için çalışır.		√	√	√	√	1
Memur ve Hizmetliler	İç Paydaş	Görevli personeldir.		√	√	√		1
Belediye	Dış Paydaş	Çevre düzenlemesi altyapıyı hazırlar.	√		√		√	2
İlçe Toplum Sağlığı Merkezi	Dış Paydaş	Sağlık taramaları yapar ve koruyucu sağlık önlemleri alır.		√				2
Meslek odaları	Dış Paydaş	Yaygın ve mesleki eğitim hizmetlerini yapar.			√			2
Sendikalar	Dış Paydaş	Personel örgütlenmesi yapar.			√	√		2
Vakıflar	Dış Paydaş	Okul öncesi ve yaygın eğitim çalışmalarında destek sunar.			√			2
Muhtarlıklar	Dış Paydaş	Halk ile iletişimi gerçekleştirir.	√		√		√	2
Tarım İlçe Müdürlüğü	Dış Paydaş	Yaygın eğitime yönelik çalışmalar yapar.	√		√			2
Sivil Savunma İl Müdürlüğü	Dış Paydaş	Sivil savunma hizmetleri yürütür.			√			2

Tablo 5. Paydaş Analizi Tablosu

PAYDAŞ LİSTESİ

Paydaşlar	Kurum İçi-Dışı		Paydaş Türü					
	İç Paydaş	Dış Paydaş	Lider	Çalışanlar	Hedef Kitle	Temel Ortak	Stratejik Ortak	Tedarikçi
Yöneticilerimiz	√		√	√				
Öğretmen	√		√	√				
Öğrenci	√				√			
Veli		√			√		0	0
Okul Aile Birliği	√				√	√	√	
Memur ve Hizmetliler	√			√				
Resmî Okullarımız / Kurumlarımız		√				√		
Özel - Okullarımız / Kurumlarımız		√				√		
Mersin Valiliği		√				√		
Büyükşehir Belediye Başkanlığı		√					√	
Bölge İdare Mahkemesi Başkanlığı		√					√	
İl Kuvvet Komutanlıkları		√					0	
İl Emniyet Müdürlüğü		√					0	
İlçe Emniyet Müdürlüğü		√					0	
Semt Karakolu		√				√	√	
Akdeniz Kaymakamlığı		√				√	√	
İlçe Milli Eğitim Müdürlüğü		√				√		
Belediye Başkanlığı		√					√	√
Mal Müdürlüğü		√					√	
Üniversiteler		√			0		√	0
Aile Politikalar Md.lüğü		√			0		√	0
Ulusal Ajans		√					√	√
Medya		√					0	
Eğitim Sendikaları		√					0	
Türkiye İstatistik Kurumu Bölge Müdürlüğü		√					0	0
Bayındırlık ve İskân İl Müdürlüğü		√					0	
İl Sağlık Müdürlüğü		√					0	0
İlçe Toplum Sağlığı Merkezi		√					√	
Semt Kliniği		√					√	
Tarım İl Müdürlüğü		√					0	0
İl Kültür ve Turizm Müdürlüğü		√					√	
Çevre ve Orman İl Müdürlüğü		√					0	
Türk Telekom Bölge Müdürlüğü		√						√
Devlet Tiyatrosu Müdürlüğü		√					0	
Meteoroloji Bölge Müdürlüğü		√					0	
Sivil Toplum Kuruluşları (Vakıf - Dernek)		√					0	0
Kantin İşleticileri		√					√	√
Servis İşleticileri		√					√	√
Özel Sektör		√			0		0	0

Tablo 6. Paydaş Listesi

Öğrenci Anketi Sonuçları

Olumlu Yönlerimiz

- 1- Öğretmenlerimizle ihtiyaç duyduğumuzda rahatlıkla görüşebilmekteyiz.
- 2- Okul müdürü ve idarecilerle ihtiyaç duyduğumuzda rahatlıkla görüşebilmekteyiz.
- 3- Okulda bizimle ilgili alınan kararlarda görüşlerimiz alınmaktadır.
- 4- Öğretmenlerimiz yeniliğe açık olarak derslerin işlenişinde çeşitli yöntemler kullanmaktadır.
- 5- Öğretmenlerimiz derslerde konuya göre uygun araç gereçler kullanmaktadır.
- 6- Okulun rehberlik servisinden yeterince yararlanabilmekteyim.
- 7- Okulumuzdaki görsel (akıllı tahta, pano vb.) Öğelerin yeterince olması
- 8- Okulda kendimi güvende hissedebilmekteyim.

Olumsuz Yönlerimiz

- 1- Okulumuzda yeterli temizlik personeli bulunmamaktadır.
- 2- Kütüphane kullanım alanının yetersiz olması
- 3- Öğrenci sayısının fazla olması koridorlarda gürültü olması.
- 4- Okulun binası ve diğer fiziki mekanlar yeterli değildir.

Öğretmen Anketi Sonuçları

Olumlu Yönlerimiz

- 1- Okulumuzda alınan kararlar çalışanların katılımıyla alınır
- 2- Kurumdaki tüm duyurular çalışanlara zamanında iletilir ve her türlü ödüllendirmede adil olma, tarafsızlık ve objektiflik sağlanır.
- 3- Kendimi okulun değerli bir üyesi olarak görüyorum
- 4- Çalıştığım okul bana kendimi geliştirme imkanı tanımaktadır
- 5- Okul teknik ve araç gereç yönünden yeterli teknik donanıma sahiptir.
- 6- Okulda öğretmenler arasında ayırım yapılmamaktadır.
- 7- Okulumuzda yerelde ve toplum üzerinde olumlu bir etki bırakacak çalışmalar yapılmaktadır.
- 8- Yöneticilerimiz yaratıcı ve yenilikçi düşüncelerin üretilmesini teşvik etmektedir

- 9- Yöneticiler okul vizyonunu, stratejilerini, iyileştirmeye açık alanlarını çalışanlarıyla paylaşır
- 10- Okulumuzda sadece öğretmenlerin kullanımına tahsis edilmiş yerler yeterlidir.

Olumsuz Yönlerimiz

1. Çalışanlara yönelik sosyal ve kültürel faaliyetlerin azlığı
2. Zaman zaman öğretmenler arası iletişim yetersizliği

Veli Anketi Sonuçları

Olumlu Yönlerimiz

1. İhtiyaç duyduğumuzda idare ile rahatlıkla görüşebilmekteyiz.
2. Okulumuzda yeterli miktarda kültürel ve sanatsal faaliyetler düzenlenmektedir.
3. Öğrencilerimize ilgili konularda gerekli rehberlik hizmeti verilmektedir.
4. Okulumuz ile ilgi durumlar zamanında veli ve öğrencilere duyurulmaktadır.
5. Okulumuza iletilen şikayetler ve istekler dikkate alınmaktadır.
6. Okulumuz öğretmenleri yenilikçi ve farklı yaklaşımlarla ders işlemektedir.
7. Okulumuz veliler tarafından sevilmektedir.
8. Okul teknik yönden yeterli araç gereç ve donanıma sahiptir.

2.7.Okul/Kurum İçi Analiz

Kuruluş içi analiz; insan kaynaklarının yetkinlik düzeyi, kurum kültürü, teknoloji ve bilişim altyapısı, fiziki ve mali kaynaklara ilişkin analizlerin yapılarak okul/kurumun mevcut kapasitesinin değerlendirilmesidir. Ayrıca, bu bölümde okul/kurumun teşkilat şemasına da yer verilir.

Etkili bir okul/kurum içi analiz süreci; okul/kurumun kaynaklarını, varlıklarını, özelliklerini, yeterliliklerini, yeteneklerini, fırsat alanlarını ve başarısızlıklarını belirlemek için okul/kurumun içinde etkileşime giren tüm bileşenlerinin değerlendirildiği bir süreçtir. Okul/kurum içi analiz sürecinde yararlanılabilecek farklı araçlar vardır. Her bir aracın analiz sürecinin bir diğlisi olarak sunacağı katkı değerlidir. Örneğin, insan kaynakları verileri eğitim planlaması ya da iş değerlendirmeleri gibi alanlarda yapılacak analizlere katkı sağlayacaktır. Ne kadar fazla araçtan faydalanılırsa okul/kurumun durumuna dair o kadar net bir tablo çizilmiş olacaktır. Okul/kurumların okul/kurum içi analiz sürecinde kullanabilecekleri araçlar, içerikleri ve nasıl erişim sağlayabileceklerine dair bilgiler Tablo 7’de verilmiştir.

Okul/Kurum İçi	Analiz İçerik Tablosu
Öğrenci sayıları	Sınıf kademeleri, meslek alan dalları, kaynaştırma öğrencileri, yabancı uyruklu öğrenciler gibi demografik özelliklere dair detaylı sınıflandırmaları kapsamalıdır. e-Okul kayıtları kullanılarak hazırlanabilir.
Akademik başarı verileri	e-Okul kayıtları kullanılarak erişim sağlanabilir.
Sosyal-kültürel-bilimsel ve sportif başarı verileri	Belirtilen alanlarda yarışma ödülleri ya da lisansları olan öğrencilere dair sayısal verileri kapsamalıdır.
Öğrenme stilleri envanteri	Okul rehberlik servisi tarafından uygulanmaktadır.
Devam-devamsızlık verileri	e-Okul kayıtları kullanılarak erişim sağlanabilir. Aynı zamanda okul rehberlik servisi tarafından devamsızlık nedenleri anketi uygulanarak detaylı bir analiz gerçekleştirilmesi önerilmektedir.
Okul disiplinini etkileyen faktörler anketi	Okul rehberlik servisi tarafından uygulanmaktadır.
İnsan kaynakları verileri	İdareci, öğretmen ve destek personeline dair sayısal veriler, lisans ya da yüksek lisans programlarından mezuniyet durumlarını da kapsamalıdır.
Öğretmenlerin hizmet içi eğitime katılma oranları	MEBBİS verileri kullanılarak erişim sağlanabilir.
Öğrenme ortamı verileri	Okulun fiziki yapısına (ana ve ek binalar, kapalı spor salonu vb.) ve öğrenme ortamlarına (sınıf sayısı, laboratuvar ve kütüphane vb.) dair verileri içermelidir.
Okul/kurum ortamını değerlendirme anketi	Okul rehberlik servisi tarafından uygulanmaktadır.

Tablo 7.Okul/Kurum İçi Analiz İçerik Tablosu

2.7.1.İnsan Kaynakları

Okulumuzun insan kaynakları yÖnetime ilişkin temel politika ve stratejileri Milli Eđitim Bakanlıđının politika ve stratejisine uyumlu olarak “çalışanların yÖnetimi süreci” kapsamında yÖrütölmektedir. İnsan kaynaklarına ilişkin politika ve stratejiler okulumuzun kilit süreçleri ile uyum içerisinde. Okulumuzun kilit süreçleri Okul Gelişim Yönetim Ekibinde “eđitim-öđretim süreci”, ”okul-veli ve öđrenci işbirliđi süreci” olarak belirlenmiştir.

Okulumuzda işe alma, işten çıkarma ve ücretlendirme ile ilgili konular Milli Eđitim Bakanlıđı kanun ve yönetmeliklerine uygun olarak yapılmaktadır. Bunun dışında destek personel alımı, mesleki yetkinlikleri ve yapılan işin niteliđine uygunluđu dikkate alınarak, belirtilen yasa ve yönetmelikleri kapsayan şartlarda okul idaresi ve Okul Aile Birliđi tarafından yapılmaktadır.

Kanun ve yönetmeliklerde belirtilen ders saati sayısına ve norm kadro esasına göre insan kaynakları planlaması yapılmaktadır.Çalışanın işten ayrılması (emekli olma, yer deđiştirme) durumunda, yerine atama Milli Eđitim Bakanlıđı prosedürleri dođrultusunda yapılmaktadır. Çalışanların kısa süreli (rapor, izin vb.) ayrılmaları durumunda ise dersin boş geçmemesi için gerekli planlama yapılmaktadır. Yönetici veya dersi boş olan öđretmenler derslere girmektedir. İnsan kaynaklarına ilişkin politika ve stratejiler belirlenirken çalışanlar bu sürece dâhil edilmekte ve bu stratejiler her yıl Okul Gelişim Yönetim Ekibi tarafından güncellenmektedir.

Kaliteli ve çağdaş eđitim politikamızın amacı evrensel düşünelere sahip, yaratıcı, demokratik, insan haklarına saygılı, yeniliklere açık, katılımcı ve çağdaş bireyler yetiştirmektir.

Okul yöneticilerimiz, çalışanların ekip halinde çalışmalarının etkili halde gerçekleşmesini, özverili, uyumlu ekipler oluşturarak, onlara her konuda yardımcı ve önder olarak, okulun imkânlarını sunarak, çalışanları yüreklendirip zamanında ödüllendirerek sağlamaktadırlar. Okulumuz çalışanlarının grup dayanışmasını sağlamak için yılda bir kez piknik, en az bir kere çalışanların katılımıyla yemekler düzenlenmektedir.

Okulumuzda eđitim-öđretim kalitesi yüksek, kendi alanlarında yetkin öđretmen kadrosu bulunmaktadır. Çalışanlar Milli Eđitim Bakanlıđı mevzuatındaki deđişikliklere göre bilgilendirilmekte, öđretmenlere yapılan anketlerde ihtiyaç duyulan konularla ilgili programlar Milli Eđitim Müdürlüğü ile işbirliđine gidilip hizmet içi eđitim planları yapılmaktadır. Misyon ve vizyonumuzdaki deđerlere ulaşmak için çağdaş eđitim anlayışı ve çağdaş eđitim kalitesinde eđitim yapabilmek amacıyla çalışanlara kurumumuz örgüt kültürüne uygun, hizmet içi eđitimleri verilmektedir. Öđretmenlerimizin bireysel düzeyde ilgi ve yetenekleri dođrultusunda ders dışı etkinlikler, sosyal kulüpler, ders dağıtım çizelgeleri planlanmaktadır. Ekip düzeyinde ise örgüt kültürünü yansıtmak, bireysel

farklılıklara önem vermek ve takım ruhuna sahip olmak ilkelerimizle hareket eden, birbirleri ile işbirliğine açık öğretmenlerimiz tarafından öğrenme olanakları oluşturulmakta ve katılıma özendirilmektedir. Öğrenme faaliyetlerine ilişkin bilgiler çeşitli ortamlardan elde edilmektedir. Çalışanların kendilerini geliştirmeleri amacıyla öğrenme faaliyetleri desteklenmekte ve seminer, toplantı, eğitim vb. katılmaları sağlanmaktadır.

Hizmet Süreleri	2024 Yıl İtibarıyla	
	Kişi Sayısı	%
10.....Üzeri	4	100

Tablo 8 İdari Personelin Hizmet Süreleri

	Yıl İçerisinde Okul/Kurumdan Ayrılan Yönetici Sayısı			Yıl İçerisinde Okul/Kurumda Göreve Başlayan Yönetici Sayısı		
	2021	2022	2023	2021	2022	2023
TOPLAM	3	0	0	3	0	0

Tablo 9. Okul/Kurumda Oluşan Yönetici Sirkülasyonu Oranı

Adı ve Soyadı	Görevi	Katıldığı Çalışmanın Adı	Katıldığı Yıl	Belge No
ONUR DAĞ	Müdür	Risk Değerlendirme Semineri	2024	2024330268
VEYSEL KADİR İKTU	Müdür Yardımcısı	Risk Değerlendirme Semineri	2024	2024330268
DURMUŞALİ YILMAZ	Müdür Yardımcısı	MEB Birim Amirlerinin Öğrt. Bilgilendirme Semineri	2023	2023007736
YEŞİM SÜRER	Müdür Yardımcısı	Okul öncesi Eğitimde Gelişim ve Öğrenmenin Değerlendirilmesi Semineri	2022	2022001270

Tablo 10. İdari Personelin Katıldığı Hizmet İçi Programları

Hizmet Süreleri	Branşı	Kadın	Erkek	Toplam
	Sınıf Öğrt.	37	20	57
7-10 Yıl		7		7
11-15 Yıl			2	2
16-20		5	2	7
20 ve üzeri		25	16	41

Tablo 11. Öğretmenlerin Hizmet Süreleri (Yıl İtibarıyla)

	Yıl İçerisinde Kurumdan Ayrılan Öğretmen Sayısı			Yıl İçerisinde Kurumda Göreve Başlayan Öğretmen Sayısı		
	2021	2022	2023	2021	2022	2023
TOPLAM	1	2	6	1	2	6

Tablo 12. Kurumda Gerçekleşen Öğretmen Sirkülasyonunun Oranı

Konulara göre katılım sağlanan hizmetiçi eğitim sayısı						
Görevi	Yönetimle ilgili		Kişisel Gelişim		Mesleki Gelişim	
	Kadın	Erkek	Kadın	Erkek	Kadın	Erkek
Katılan Öğretmen Sayısı	8	5	35	10	30	15
Katılmayan Öğretmen Sayısı	29	15	2	10	7	5

Tablo 13. Öğretmenlerin Katıldığı Hizmet İçi Eğitim Programları

	Görevi	Erkek	Kadın	Eğitim Durumu	Hizmet Yılı	Toplam
1 Übeydullah ÖZEL	Hizmetli	X		Ortaokul	9	9

Tablo 14. Kurumdaki Mevcut Hizmetli/ Memur Sayısı

Çalışanın Ünvanı	Görevleri
Okul /Kurum Müdürü	<ul style="list-style-type: none"> ○ Kanun, tüzük, yönetmelik, yönerge, program ve emirlere uygun olarak görevlerini yürütmeye, ○ Okulu düzene koyar, Denetler. ○ Okulun amaçlarına uygun olarak yönetilmesinden, değerlendirilmesinden ve geliştirmesinden sorumludur. ● Okul müdürü, görev tanımında belirtilen diğer görevleri de yapar.
Müdür Yardımcısı	<ul style="list-style-type: none"> ● Okulun her türlü eğitim-öğretim, yönetim, öğrenci, personel, tahakkuk, ayniyat, yazışma, sosyal etkinlikler, yatılılık, bursluluk, güvenlik, beslenme, bakım, nöbet, koruma, temizlik, düzen, halkla ilişkiler gibi işleriyle ilgili olarak okul müdürü tarafından verilen görevleri yapar. ● Müdür yardımcıları, görev tanımında belirtilen diğer görevleri de yapar.
Öğretmenler	<ul style="list-style-type: none"> ● İlköğretim okullarında dersler sınıf veya branş öğretmenleri tarafından okutulur. ● Öğretmenler, kendilerine verilen sınıfın veya şubenin derslerini, programda belirtilen esaslara göre plânlamak, okutmak, bunlarla ilgili uygulama ve deneyleri yapmak, ders dışında okulun eğitim-öğretim ve yönetim işlerine etkin bir biçimde katılmak ve bu konularda kanun, yönetmelik ve emirlerde belirtilen görevleri yerine getirmekle yükümlüdürler. ● Sınıf öğretmenleri, okuttukları sınıfı bir üst sınıfta da okuturlar. ● İlköğretim okullarının 4'üncü ve 5'inci sınıflarında özel bilgi, beceri ve yetenek isteyen; beden eğitimi, müzik, görsel sanatlar, din kültürü ve ahlâk bilgisi, yabancı dil ve bilgisayar dersleri branş öğretmenlerince okutulur. ● Derslerini branş öğretmeni okutan sınıf öğretmeni, bu ders saatlerinde yönetimce verilen eğitim-öğretim görevlerini yapar. ● Okulun bina ve tesisleri ile öğrenci mevcudu, yatılı-gündüzlü, normal veya ikili öğretim gibi durumları göz önünde bulundurularak okul müdürlüğünce düzenlenen nöbet çizelgesine göre öğretmenlerin, normal öğretim yapan okullarda gün süresince, ikili öğretim yapan okullarda ise kendi devresinde nöbet tutmaları sağlanır. ● Yönetici ve öğretmenler; Resmî Gazete, Tebliğler Dergisi, genelge ve duyurulardan elektronik ortamda yayımlananları Bakanlığın web sayfasından takip eder. ● Elektronik ortamda yayımlanmayanları ise okur, ilgili yeri imzalar ve uygularlar. ● Öğretmenler dersleri ile ilgili araç-gereç, laboratuvar ve işliklerdeki eşyayı, okul kütüphanesindeki kitapları korur ve iyi kullanılmasını sağlarlar.
Yardımcı Hizmetler Personeli	<ul style="list-style-type: none"> ● Yardımcı hizmetler sınıfı personeli, okul yönetimince yapılacak plânlama ve iş bölümüne göre her türlü yazı ve dosyayı dağıtmak ve toplamak, ● Başvuru sahiplerini karşılamak ve yol göstermek, ● Hizmet yerlerini temizlemek, Aydınlatmak ve ısıtma yerlerinde çalışmak, ● Okula getirilen ve çıkarılan her türlü araç-gereç ve malzeme ile eşyayı taşıma ve yerleştirme işlerini yapmakla yükümlüdürler.

Tablo 15. Çalışanların Görev Dağılımı

Mevcut Kapasite				Mevcut Kapasite Kullanımı ve Performans					
Psikolojik Danışman Norm Sayısı	Görev Yapan Psikolojik Danışman Sayısı	İhtiyaç Duyulan Psikolojik Danışman Sayısı	Görüşme Odası Sayısı	Danışmanlık Hizmeti Alan			Rehberlik Hizmetleri İle İlgili Düzenlenen Eğitim/Paylaşım Toplantısı vb. Faaliyet Sayısı		
				Öğrenci Sayısı	Öğretmen Sayısı	Veli Sayısı	Öğretmenlere Yönelik	Öğrencilere Yönelik	Velilere Yönelik
4	4	0	1	250	0	100	5	12	5

Tablo 16. Okul/Kurum Rehberlik Hizmetleri

2.7.2. Teknolojik Düzey

Okulumuzda bilgiyi üretmek için eğitim teknolojilerinden yoğun olarak yararlanılmaktadır. Okulumuz eğitimde kalıcı öğrenmenin amacı ile “Bilimin ışığında, değişmeye ve gelişmeye açık olmak” ilkesinden, “Eğitim-öğretimde teknolojik alt yapının iyileştirilmesi yaygınlaştırılması” stratejisinden hareketle, teknolojiyi en üst düzeyde kullanmaktadır. Bu amaçla gerekli bütçe oluşturulmaktadır.

Teknolojinin önemi ve çağdaş eğitim anlayışımızdan hareketle öğretmenlerimiz, ders ortamında bilgisayar, projeksiyon makinesi, mikroskop, fotokopi makinesi, internet ve baskı makinesi vb. araç-gereçleri ihtiyaç duyduklarında kullanmaktadırlar. Okulumuz TTNet internet ile internete bağlanmaktadır. İnternet okulumuzdaki tüm bilgisayarlara ulaşmaktadır.

İdarecilerimizin odalarında, Öğretmenler ve Memur odasında, Rehber Öğretmen odasında, Yeni bina da bulunan tüm sınıflarımızda akıllı tahta, eski binada bulunan sınıflarımız da ise projeksiyon cihazı mevcuttur. Ayrıca okulumuzun internet sitesi bulunmaktadır. Okulumuzda günün şartlarına ve ekonomik koşullarına uygun olmayan araç-gereçler yenileri ile değiştirilmektedir. Açığa çıkan kullanım fazlası araçlar imkânları olmayan okullara hibe edilmektedir. Okulumuz bilgi ve bilgi birikimi kavramlarını önemseyerek öğrenci ve çalışanlarla ilgili gerekli bilgileri düzenli ve sistemli bir biçimde dosyalamaktadır.

Üst yönetimden gelen ve okul içerisinde gerekli olan bilgiler paydaşlara yazılı imza sirküleriyle, DYS üzerinden (Döküman Yönetim Sistemi) ve sözlü olarak duyurulmaktadır.

Okulumuza kayıt olan öğrenciler için hazırlanan öğrenci bilgi formları dosyalanarak e-okul yönetim bilgi sistemine kaydedilmektedir. Bu sisteme okul idaresi yetkilileri kendi görev tanımları içinde ulaşabilmekte ve bilgiler güncellenmektedir. Bu bilgilerin kaybolmaması için arşivlenmesi ve yedeklenmesi yapılmaktadır. Rehberlik ve psikolojik danışma bölümü, öğrencilerle ilgili yaptığı çalışmaları Rehberlik Yürütme Kurulunda kurul üyeleri ile paylaşmaktadır. Paylaşılan bilgiler dikkate alınarak önlemlerle ilgili planlama yapılmakta ve arşivlenmektedir.

Okulumuz binalarının dış etkenlerden korunması amacıyla bakım, onarım ihtiyaçları planlı ve gerektiğinde yapılmaktadır. Binaların zemin etüdü ilgili kurumlara yaptırılmıştır. Bina ve dersliklerde bulunan araçların elektronik cihazların (tv, vcd, faks, bilgisayar, projeksiyon makinesi, fotokopi, baskı vb.) bakım onarımları periyodik olarak yapılmaktadır. Ayrıca bina ve donanımların yangın, doğal afet, sabotaj ve teröre karşı sigortası yapılmaktadır. Binaların elektrik sistemi, kalorifer kazanı, baca ve çatıların bakımı periyodik olarak yapılmaktadır.

Araç-Gereçler	2021	2022	2023	İhtiyaç
Bilgisayar	6	6	6	0
Yazıcı	4	5	5	0
Projeksiyon	1	1	1	0
Televizyon	1	2	2	0

Tablo 17. Teknolojik Araç-Gereç Durumu

Fiziki Mekân	Var	Yok	Adedi	İhtiyaç	Açıklama
Öğretmen Çalışma Odası	x		1	0	
Ekipman Odası	x		1	0	
Kütüphane	x		1	0	
Rehberlik Servisi	x		1	0	
Resim Odası		x		1	
Müzik Odası		x		1	
Çok Amaçlı Salon	x		1		
Spor Salonu		x		1	

Tablo 18. Fiziki Mekân Durumu

2.7.3. Mali Kaynaklar

Okulumuzda finansal ve fiziksel kaynakların yönetimi süreci kapsamında finansal kaynaklar yönetilmektedir. Okulumuzda finans kaynaklar yıllık bütçe planına göre oluşturulmaktadır. Giderlerle ilgili düzenlemeler Okul Aile Birliği ve komisyonlar tarafından yapılmaktadır. Okulumuz kar amacı gütmeyen bir kuruluştur. Yıllık bütçe gelirleri Okul Aile Birliğine yapılan veli bağışları, kantin, tiyatro, gezi, kermes, anasınıfı aidatlarından oluşmaktadır. Okulumuz bütçesi oluşturulurken çalışanlar bilgilendirilmektedir. Toplantılarda bireysel ve grup olarak belirlenen ihtiyaçlar okulumuz finansal kaynaklarından sağlanmaktadır.

Yatırımlar, okulumuzun politika ve stratejilerini destekleyecek doğrultuda öncelikli ihtiyaçlarına göre planlanmakta, satın alma komisyonu tarafından teklifler alınmakta ve değerlendirme yapılarak uygun teklif seçilmektedir. Alınan hizmet ve araç-gereçler, muayene ve teslim alma komisyonu tarafından teslim alınarak ilgili demirbaş defterine kaydedilmektedir.

Okul Aile Birliği çalışanları, Okul Gelişim Yönetim Ekibi ve toplantılarda birlikte olunarak bilgi birikimi aktarılmaktadır. Ayrıca tüm gelir ve giderler Tefbis sistemine işlenmektedir.

Kaynaklar	2023	2024	2025	2026	2027	2028
Genel Bütçe	110000	143000	186000	249000	341000	470000
Okul Aile Birliği	30.000 TL	39000	42900	57600	78330	108100
TOPLAM	140000	182000	228900	306600	419330	578100

Tablo 19. Kaynak Tablosu

Harcama Kalemi	Çeşitleri
Personel	Sözleşmeli olarak çalışan personelin (sekreter temizlik, güvenlik) ücret, vergi, sigorta vb. giderleri
Onarım	Okul/kurum binası ve tesisatlarıyla ilgili her türlü küçük onarım; makine, bilgisayar, yazıcı vb. bakım giderleri
Sosyal-sportif faaliyetler	Etkinlikler ile ilgili giderler
Temizlik	Temizlik malzemeleri alımı
İletişim	Telefon, faks, internet, posta, mesaj giderleri
Kırtasiye	Her türlü kırtasiye ve sarf malzemesi giderleri

Tablo 20. Harcama Kalemler

YILLAR	2021		2022		2023	
HARCAMA KALEMLERİ	GELİR	GİDER	GELİR	GİDER	GELİR	GİDER
Temizlik	28.102 TL	27.242 TL	35.260 TL	28.442 TL	19.410 TL	17.248 TL
Küçük Onarım		10.000 TL		17.500 TL		22.500 TL
Bilgisayar Harcamaları						
Büro Makinaları Harcamaları						
Telefon						
Sosyal Faaliyetler						
Kırtasiye		15.000 TL		20.000 TL		35.000 TL
GENEL						

Tablo 21. Gelir-Gider Tablosu

2.7.4. İstatistik Veriler

Norm Kadro Durumu

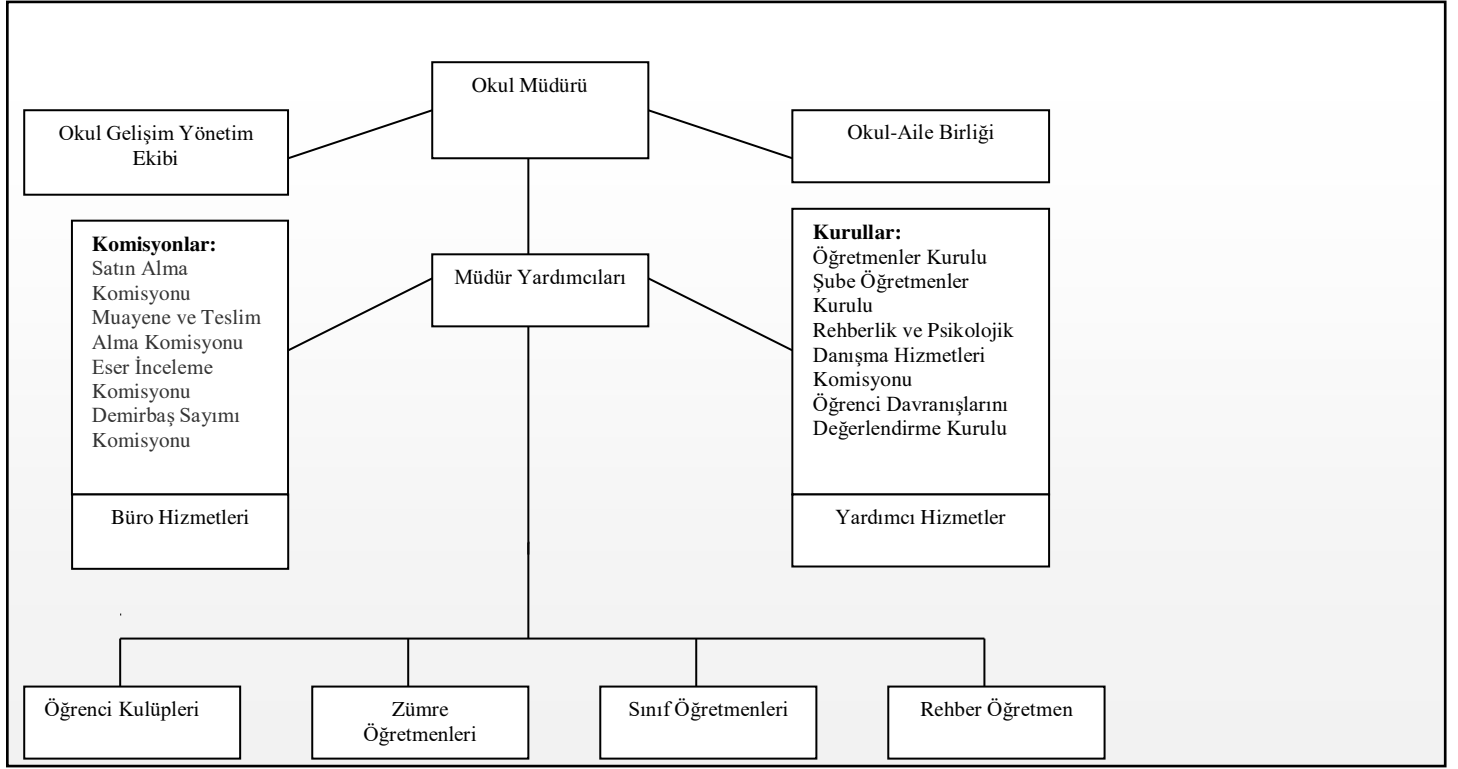
Sıra No	Unvan-Branşı	Norm	Mevcut	İhtiyaç	Sözleşmeli	Fazla
1	Müdür	1	1	0	0	0
2	Müdür Yardımcısı	3	3	0	0	0
3	Sınıf Öğretmenliği	45	45	0	0	0
4	İngilizce	3	3	0	0	0
5	Rehber Öğretmen	4	4	0	0	0
6	Din Kültürü	1	1	0	0	0
	TOPLAM	57	57	0	0	0

Tablo 22. Norm Kadro Durum Tablosu

ÖĞRETMEN	ÖĞRENCİ		OKUL
Toplam öğretmen sayısı	Öğrenci sayısı		Toplam öğrenci sayısı
	Kız	Erkek	
Öğretmen başına düşen öğrenci sayısı			
45	704	812	1516
			33

Tablo 23. Öğretmen Öğrenci Durum Tablosu

2.7.1 Teşkilat Yapısı



Tablo 24. Teşkilat Yapısı Tablosu

Görevler	Görevle İlgili bölüm, birim, kurul/komisyon	Görevle İlgili işbirliği(paydaşlar)	Hedef Kitle
Okul ve aile iş birliğini sağlamak, okula maddi kaynak oluşturmak	Okul Aile Birliği	Okul yönetimi, öğretmen ve diğer çalışanlar	Öğrenci
Eğitim-öğretimin planlanması ve yönetim ile ilgili en üst karar alma organı	Öğretmenler Kurulu	Okul Yönetimi, Öğretmenler	Öğrenci
Satin alma ile ilgili işlemler	Satin Alma Komisyonu	Okul Yönetimi	-
Öğrenci sosyal ve kişilik hizmetlerinin planlanması ve geliştirilmesi	Psikolojik Danışma ve Rehberlik Hizmetleri Yürütme Komisyonu	Rehberlik Servisi, Sınıf Rehber Öğretmenleri, Okul Yönetimi	Öğrenci
Öğrenci davranışlarının değerlendirilmesinin yapılması, gerekli yaptırım ve ödüllendirme işlemlerinin yapılması.	Öğrenci Davranışları Değerlendirme Kurulu	Okul Yönetimi, Rehberlik Servisi, Sınıf Rehber Öğretmenleri	Öğrenci
Sosyal etkinliklerin planlanması ve uygulanması	Sosyal Etkinlikler Kurulu	Okul Yönetimi, Okul Aile Birliği	Öğrenci
Paylaşımçı ve iş birliğine dayalı yönetim anlayışıyla eğitim-öğretimin niteliğini ve öğrenci başarısını artırmak, okulun fizikî ve insan kaynaklarını geliştirmek, öğrenci merkezli eğitim yapmak, eğitimde planlı ve sürekli gelişim sağlamak	Okul Gelişim Yönetim Ekibi	Okul Yönetimi, Öğretmenler, Veliler	Öğrenci

Tablo 25. Okulda Oluşturulan Birimler Tablosu

2.8. Çevre Analizi (PESTLE)

Çevre analiziyle okul/kurum üzerinde etkili olan veya olabilecek politik, ekonomik, sosyo-kültürel, teknolojik, yasal çevresel dış etkenlerin tespit edilmesi amaçlanır. Dış çevreyi oluşturan unsurlar (nüfus, demografik yapı, coğrafi alan, kentsel gelişme, sosyokültürel hayat, ekonomik, sosyal, politik, kültürel durum, çevresel, teknolojik ve rekabete yönelik etkenler vb.) okul ve kurumun kontrolü dışındaki koşullara bağlı ve farklı eğilimlere sahiptir. Bu unsurlar doğrudan veya dolaylı olarak okul/kurumun faaliyet alanlarını etkilemektedir.

Bu bölümde, okul/kurumu etkileyen ya da etkileyebilecek dış çevre eğilimleri ve koşulları değerlendirilir.

Bu analiz ile elde edilen veriler, GZFT analizinin “fırsatlar” ve “tehditler” bölümlerinin oluşturulmasında zemin oluşturur. Tespit ile ihtiyaçların belirlenmesi ise stratejilerin geliştirilmesinde önemli bir rol oynayacaktır.

Söz konusu etkenlerin tespit edilmesinde PESTLE matrisinden faydalanılır.

Okul ve kurum dış çevrede meydana gelebilecek değişiklikleri sürekli olarak izleyerek analiz etmek, ortaya çıkabilecek fırsat-tehditleri önceden tahmin edip gerekli önlemleri almak zorundadır.

Okul/kurum içi analizde, sağlıklı bir şekilde ortaya konan güçlü ve zayıf yönler, çevre analizi aşamasında elde edilecek fırsatlar ve tehditler ile birlikte değerlendirilerek en uygun stratejiler belirlenmelidir

Politik-Yasal etkenler	Ekonomik etkenler
<ul style="list-style-type: none"> ● Kalkınma Planı ve Orta Vadeli Program, ● Bakanlık, il ve ilçe stratejik planlarının incelenmesi, ● Yasal yükümlülüklerin belirlenmesi, ● Oluşturulması gereken kurul ve komisyonlar, ● Okul/kurum çevresindeki politik durum. 	<ul style="list-style-type: none"> ● Okul/kurumun bulunduğu çevrenin genel gelir durumu, ● İş kapasitesi, ● Okul/kurumun gelirini arttırıcı unsurlar, ● Okul/kurumun giderlerini arttıran unsurlar, ● Tasarruf sağlama imkânları, ● İşsizlik durumu, ● Mal-ürün ve hizmet satın alma imkânları, ● Kullanılabilir bütçe
Sosyokültürel etkenler	Teknolojik etkenler
<ul style="list-style-type: none"> ● Kariyer beklentileri, ● Ailelerin ve öğrencilerin bilinçlenmeleri, ● Aile yapısındaki değişimler (geniş aileden çekirdek aileye geçiş, erken yaşta evlenme vs.), ● Nüfus artışı, ● Göç, ● Nüfusun yaş gruplarına göre dağılımı, ● Hayat beklentilerindeki değişimler (Hızlı para kazanma hırısı, lüks yaşama düşkünlük, kırsal alanda kentsel yaşam), ● Beslenme alışkanlıkları, ● Değerler, mesleki etik kuralları vb. 	<ul style="list-style-type: none"> ● Okul/kurumun teknoloji kullanım durumu ● e- Devlet uygulamaları, ● Dijital Platformlar üzerinden uzaktan eğitim imkânları, ● Okul/kurumun sahip olmadığı teknolojik araçlar ● Personelin ve öğrencilerin teknoloji kullanım kapasiteleri, ● Personelin ve öğrencilerin sahip olduğu teknolojik araçlar, ● Teknoloji alanındaki gelişmeler ● Teknolojinin eğitimde kullanımı
Çevresel Etkenler	
<ul style="list-style-type: none"> ● Hava ve su kirlenmesi, ● Toprak yapısı, ● Bitki örtüsü, ● Doğal kaynakların korunması için yapılan çalışmalar, ● Çevrede yoğunluk gösteren hastalıklar, ● Doğal afetler (deprem kuşağında bulunma, Covid 19, kene vakaları vb.) 	

* Tablo 26. PESTLE Analiz Tablosu

2.9. GZFT Analizi

Durum analizi kapsamında kullanılacak temel yöntemlerden birisi de GZFT analizidir. Buanaliz, okul/kurumu etkileyen koşulların sistematik olarak incelendiği bir yöntemdir. Bukapsamda, okul/kurumun güçlü ve zayıf yönleri ile okul/kurum dışında oluşabilecek fırsatlar ve tehditler belirlenir.

Bu yaklaşım, planlama yapılırken okul/kurumun güçlü ve zayıf yönleri ile karşı karşıya olduğu fırsatları ve tehditleri analiz etmeye ve geleceğe dönük stratejiler geliştirmeye yardımcı olur. Bu analiz, stratejik planlama sürecinin diğer aşamaları için temel teşkil eder. Stratejik planın başarılı bir şekilde uygulanmasında okul/kurum tarafından belirlenen stratejilerin GZFT analizi sonuçlarıyla uyumlu olması önemlidir.

2.9.1. Güçlü ve Zayıf Yönler

Güçlü yönler okul/kurum tarafından kontrol edilebilen, okul/kurumun amaç ve hedeflerine ulaşırken yararlanabileceği, yüksek değer ürettiği ya da başarılı performans gösterdiği ve paydaşların okul/kurumun olumlu içsel özellikleri olarak gördüğü hususlardır. Güçlü yönler yetenekli iş gücü ve güçlü mali yapı gibi somut hususlar olabileceği gibi liderlik ya da destekleyici kurum kültürü gibi soyut hususlar da olabilir. Zayıf yönler ise okul/kurumun başarısını etkileyebilecek eksiklikleri ya da gelişmeye açık alanlarıdır. Başka bir ifadeyle okul/kurumun üstesinden gelmesi gereken olumsuz yönleridir. Zayıf yönlerin belirlenmesinde “Neleri iyileştirmeliyiz?” sorusuna odaklanılması gerekir.

2.9.2. Fırsatlar ve Tehditler

Fırsatlar, okul/kurumun kontrolü dışında ortaya çıkan ve okul/kurum için avantaj sağlaması muhtemel olan etken ya da durumlardır. Tehditler ise okul/kurumun kontrolü dışında gerçekleşen ve olumsuz etkilerinin önlenmesi ya da sınırlandırılması gereken unsurlardır. Okul/kurumu etkileyebilecek politik, ekonomik, sosyokültürel, teknolojik ya da siyasi etkenlerin bu kapsamda değerlendirilmesi gerekir.

Güçlü ve zayıf yönler ile fırsatlar ve tehditler arasında duruma göre geçişkenlik olabilir. Örneğin, personel sayısının az olması zayıf bir yön olabileceği gibi personel, okul/kurumun kontrolü dışında bütçe imkânları çerçevesinde okul/kuruma tahsis edildiği için bir tehdit olarak da değerlendirilebilir. Aynı şekilde bütçe imkânlarının iyi olması güçlü yön olabileceği gibi okul/kurumun talep ettiği ödeneği merkezi bütçeden alabilmesi nedeniyle fırsatlar olarak adlandırılır.

GZFT analizinde aşağıdaki faktörlerin dikkate alınması gerekir:

- Çevre analizi bulguları, üst politika belgelerinde yer alan amaçlar ve politikalar ile kurumsal sorumluluklar
- Okul/kurumların önceki dönem stratejik planında da yer alan ilgili amaç ve hedefleri
- Toplantı Tutanakları (zümre toplantıları, veli toplantıları vd.)
- Paydaş analizi sonuçları

GZFT analizi sonuçlarının değerlendirilmesinin ilk aşamasında, güçlü ve zayıf yönler ile fırsatlar ve tehditler (Tablo 21) kullanılarak belirlenir. GZFT analizi sonuçları Tablo 21'deki gibi tek bir liste hâlinde verilebileceği gibi faaliyet alanlarına göre gruplandırılarak da sunulabilir

Güçlü Yönler

Güçlü Yönler

- Kurum yöneticilerinin deneyimli ve işbirliğine yatkın olması
- Teknolojiyi kullanabilen genç bir eğitim kadrosunun olması
- Yardımcı personelin yeterli olması
- Bilişim altyapısının olması ve kullanılması
- Güçlü ve köklü bir yapıya sahip olması
- Öncü çalışmalara sahip olması
- Kurum kültürüne sahip olması
- Bilgi ve iletişim teknolojilerinin eğitim ve öğretim süreçlerinde kullanılması
- Okulumuzda yönetici ve öğretmen normlarının doluluk oranının yüksek olması
- Eğitim politikalarının belirlenmesinde paydaşların görüş ve önerilerinin dikkate alınması
- Öğrencilerin kullanımına ve sosyalleşmesine yönelik çok sayıda sosyal, kültürel, sanatsal ve sportif imkânların bulunması
- Nitelikli ve düzenli eğitim ve etkinlikler düzenlenmesi
- Girişimci personelin olması
- Disiplin problemlerinin az olması
- Uluslararası hareketlilik programına katılımın olması
- Her branşta yeterli sayıda öğretmen bulunması
- Yeniliğe ve gelişime açık insan kaynağı
- Kız çocuklarının okullaşma oranının yüksek olması
- Öğretmen başına düşen öğrenci sayısının az olması
- Eğitim yöneticileri ve öğretmenlerin yüksek lisans ve doktora çalışmalarını önemsemeleri
- Eğitime katkı sağlayan (değerler eğitimi projesi, beslenme dostu okul, beyaz bayrak, sosyal okul, tubitak vb.)
- İl genelinde öğrencilerin erişebilecekleri her kademe ve türde eğitim kurumlarının bulunması projelerin uygulanıyor olması
- Güvenlik kameralarının olması

Zayıf Yönler

Zayıf Yönler

- Eğitim materyallerinin yeterince güncel olmaması
- Okulumuzun fiziksek koşullarının yetersizliği
- Konferans salonunun olmaması
- Okulun spor salonunun olmaması
- Mezunlar ile ilişkilerin yetersizliği
- Veli- okul işbirliğinin istenilen düzeyde olmaması
- Personel aidiyetinin istenen düzeyde olmaması
- Okulumuzun dezavantajlı bölgede yer alması nedeniyle sosyal faaliyetlere katılımın düşüklüğü
- Girişimcilik, araştırma vb. Potansiyelinin etkin olarak kullanılmaması
- Öğrencilerin okuma alışkanlıklarının istenilen seviyede olmayışı
- Okulumuzda tiyatro salonunun olmaması
- Okulumuzda toplantılara uygun salon olmaması

2.10. Tespit ve İhtiyaçların Belirlenmesi

Gelişim ve sorun alanları analizi ile GZFT analizi sonucunda ortaya çıkan sonuçların planın geleceğe yönelim bölümü ile ilişkilendirilmesi ve buradan hareketle hedef, gösterge ve eylemlerin belirlenmesi sağlanmaktadır.

Gelişim ve sorun alanları ayrımında eğitim ve öğretim faaliyetlerine ilişkin üç temel tema olan Eğitime Erişim, Eğitimde Kalite ve kurumsal Kapasite kullanılmıştır. Eğitime erişim, öğrencinin eğitim faaliyetine erişmesi ve tamamlamasına ilişkin süreçleri; Eğitimde kalite, öğrencinin akademik başarısı, sosyal ve bilişsel gelişimi ve istihdamı da dâhil olmak üzere eğitim ve öğretim sürecinin hayata hazırlama evresini; Kurumsal kapasite ise kurumsal yapı, kurum kültürü, donanım, bina gibi eğitim ve öğretim sürecine destek mahiyetinde olan kapasiteyi belirtmektedir.

Eğitime Erişim	Eğitimde Kalite	Kurumsal Kapasite
<p>Okullaşma Oranı</p> <ul style="list-style-type: none">Eğitim – Öğretimi tamamlamaEğitim – Öğretime katılımÖğrenci gelişimine yönelik veli eğitimleri.	<p>Akademik Başarı</p> <ul style="list-style-type: none">Öğrenci başarısıBilimsel, kültürel, sanatsal ve sportif faaliyetlerYabancı Dil ve HareketlilikOkul sağlığı ve hijyenZararlı alışkanlıklarDezavantajlı öğrencilere yönelik faaliyetlerÇalışanların Erasmus ve E-twinning gibi ulusal ve uluslararası projelerde hareketliliğiÇalışanların ödüllendirilmesi ve motivasyonİnternetin tehlikeleri ve e-güvenlik seminer ve çalışmaları	<p>Kurumsal İletişim</p> <ul style="list-style-type: none">Duyuruların zamanında yapılmasıVeli iletişimde teknolojinin kullanılabilir olmasıKurumlar arası iletişimin hızlı ve yaygın olması.

Tablo 27. Tespit ve İhtiyaçları Belirlenmesi

3.GELECEĐE BAKIŐ

Okul M¼d¼rl¼g¼m¼z¼n Misyon, vizyon, temel ilke ve deđerlerinin oluŐturulması kapsamında ¼đretmenlerimiz, ¼đrencilerimiz, velilerimiz, ¼alıŐanlarımız ve diđer paydaŐlarımızdan alınan g¼r¼Őler, sonucunda stratejik plan hazırlama ekibi tarafından oluŐturulan Misyon, Vizyon, Temel Deđerler; Okulumuz ¼st kurulana sunulmuŐ ve ¼st kurul tarafından onaylanmıŐtır.

3.1. Misyon

MİSYON, VİZYON, TEMEL DEĞERLER

MİSYONUMUZ



Hürriyet İlkokulu olarak her bir öğrencimizin eşsiz potansiyelini keşfetmesine ve geliştirmesine olanak sağlayarak, onları bilgiye dayalı, düşünceli ve değerlerine bağlı bireyler olarak yetiştirmeyi amaçlıyoruz. Bunun yanında etik değerlerimizi, insanlık erdemlerimizi de öğretmeyi amaçlıyoruz.

3.2. Vizyon

VİZYONUMUZ



Hürriyet İlkokulu olarak bilimsel çalışmalardan, sanat ve sportif faaliyetlere kadar uzanan geniş bir alan da özgün arařtırmaları, buluşları, projeleri, beceri tabanlı uygulamaları ve farkındalık eğitimleri gibi vatandaş odaklı hizmetleri esas alan, öğrenmeyi öğreterek, milletine, vatanına ve Atatürk ilkelerine bağlı; milli, manevi ve kültürel değerlerine sahip çıkan ve geliştiren; ülkesinin çağdaş dünyada yerini almasını sağlayan, üretken bireyler yetiştirmektedir.

3.3. Temel Değerler

TEMEL DEĞERLER VE İLKELER İlkelerimiz ve Temel Değerlerimiz

İlkelerimiz	
1	Paydaşlar eşitlikten yararlanır.
2	Paydaşların yöneltilmesi yapılır.
3	Paydaşlara fırsat eşitliği tanınır.
4	Veli-Öğrenci-Öğretmenin işbirliği içinde çalışmaları sağlanır.
5	Değişim ve yenileşme uyum.
6	Açıklık ve erişebilirlik.
7	Katılım ve sorumluluk bir arada değerlendirilir.
8	Sürekli ve sağlıklı iletişim.
9	Hesap verebilirlik.

Temel Değerlerimiz	
1	Ülkemizin geleceğinden sorumluyuz.
2	Eğitime yapılan yardımı kutsal sayar ve her türlü desteği veririz.
3	Toplam Kalite Yönetimi felsefesini benimseriz.
4	Kurumda çalışan herkesin katılımı ile sürecin devamlı olarak iyileştirileceğine ve geliştirileceğine inanırız.
5	Sağlıklı bir çalışma ortamı içerisinde çalışanları tanıyarak fikirlerine değer verir ve işimizi önemseriz.
6	Mevcut ve potansiyel hizmet bekleyenlerin ihtiyaçlarına odaklanırız.
7	Kendimizi geliştirmeye önem verir, yenilikçi fikirlerden yararlanırız.
8	Öğrencilerin, öğrenmeyi öğrenmesi ilk hedefimizdir.
9	Okulumuzla ve öğrencilerimizle gurur duyarız.
10	Öğrencilerimizi, yaratıcı yönlerinin gelişmesi için teşvik ederiz.
11	Öğrenme problemi olan öğrencilerimiz için özel destek programları hazırlarız.
12	Biz, birbirimize ve kendimize güveniriz.
13	Öğrencilerimiz, bütün çalışmalarımızın odak noktasıdır.

Tablo 27. Değerler ve İlkeler Tablosu

4.AMAÇ, HEDEF VE PERFORMANS GÖSTERGESİ İLE STRATEJİLERİN BELİRLENMESİ



4.1. Amaçlar ve Hedefler

TEMA:	ERİŞİM
STRATEJİK AMAÇ 1.	Öğrencilerin eğitim öğretime etkin katılımlarıyla donanımlı olarak bir üst öğrenime geçişi sağlanacaktır.
Hedef 1.1.	Öğrenme kayıpları önleyici çalışmalar yapılarak azaltılacaktır.
TEMA:	KALİTE
STRATEJİK AMAÇ 2.	Öğrencilere medeniyetimizin ve insanlığın ortak değerleriyle çağın gereklerine uygun bilgi, beceri, tutum ve davranışlar kazandırılacaktır.
Hedef 2.1.	Öğrencilere evrensel değerler, sağlıklı yaşam ve çevre bilinci duyarlılığı kazandırılacaktır.
TEMA:	KAPASİTE
STRATEJİK AMAÇ 3	Eğitim ortamlarının fiziki imkânları geliştirilecektir.
Hedef 3.1.	Temel eğitimde okulların niteliğini arttıracak uygulama ve çalışmalara yer verilecektir.
TEMA:	KALİTE
STRATEJİK AMAÇ 4.	Temel eğitimde öğrencilerin kaliteli eğitime erişimleri fırsat eşitliği temelinde artırılarak bilişsel, duyuşsal ve fiziksel olarak çok yönlü gelişimleri sağlanacak ve temel hayat becerilerini edinmiş öğrenciler yetiştirilecektir.
Hedef 4.1.	Öğrencilerin bilimsel, kültürel, sanatsal, sportif ve toplum hizmeti alanlarında ders dışı etkinliklere katılım oranı arttırılacaktır.

Tablo 28. Amaçlar ve Hedefler Tablosu

4.2. Performans Göstergeleri

TEMA:	Öğrencilerin Eğitime Erişimi							
STRATEJİK AMAÇ 1.	Öğrencilerin eğitim öğretime etkin katılımlarıyla donanımlı olarak bir üst öğrenime geçişi sağlanacaktır.							
Hedef 1.1.	Öğrenme kayıpları önleyici çalışmalar yapılarak azaltılacaktır.							
PG NO	Performans Göstergeleri	Hedef Etkisi (%)	Başlangıç Değeri	2024 Hedef	2025 Hedef	2026 Hedef	2027 Hedef	2028 Hedef
PG 1.1	İlkokullarda Yetiştirme Programına (İYEP) dâhil olan öğrencilerin Türkçe dersi kazanımlarına ulaşma oranı (%)	30	% 50	% 55	% 60	% 65	% 70	% 80
PG 1.2	İlkokullarda Yetiştirme Programına dâhil olan öğrencilerin matematik dersi kazanımlarına ulaşma oranı (%)	30	% 50	% 55	% 60	% 65	% 70	% 80
PG 1.3	20 gün ve üzeri özürsüz devamsızlık yapan öğrenci oranı (%)	20	% 5	% 4	% 3	% 2	% 1	% 1
PG 1.4	20 gün ve üzeri özürlü devamsızlık yapan öğrenci oranı (%)	20	% 6	% 5	% 3	% 3	% 2	% 1
Koordinatör Birim	Okul Müdürü, Müdür Yardımcıları							
İşbirliği Yapılacak Birim(ler)	Sını Öğretmeni, Veli, Rehber öğretmenler							
Riskler	Öğrencilerin kursa devam etme konusunda devamsızlık yapmaları, Velilerin yeterli bilgi sahibi olmadıkları için bu tür kurslara karşı ön yargılı olmaları.							
Stratejiler	S.1 Öğrencilerin Türkçe dersindeki eksikleri tespit edilerek İYEP aracılığıyla akademik yeterliklerinin artırılması sağlanacaktır. S.2 Öğrencilerin matematik derslerindeki eksikleri tespit edilerek İYEP aracılığıyla akademik yeterliklerinin artırılması sağlanacaktır. S.3 Dijital platformlar aracılığıyla öğrencilerin tamamlayıcı ve destekleyici eğitim almaları sağlanacaktır. S.4 İYEP'in ders içeriklerine katkı sağlayacak etkinlik, okuma vb aktivitelerin zenginleştirilmesi sağlanacaktır. S.5 İYEP içerikleri öğrencinin hazır bulunuşluk seviyesi dikkate alınarak hazırlanacaktır. S.6 Öğrencilerin devamsızlık nedenleri tespit edilerek devamsızlığa neden olan etmenler giderilecektir.							
Maliyet Tahmini	10000							
Tespitler	İyep ve destek eğitim de dijital platformlar yerine yazılı ve görsel materyallerin daha çok kullanılması.							
İhtiyaçlar	İyep öğrenci belirleme ve ölçme araçları,Öğrenci ders kitapları							

Tablo 29. Amaç, Hedef, Gösterge ve Stratejilere İlişkin Kart Şablonu

TEMA:	Eğitimde Kalitenin Arttırılması							
STRATEJİK AMAÇ 2.	Öğrencilere medeniyetimizin ve insanlığın ortak değerleriyle çağın gereklerine uygun bilgi, beceri, tutum ve davranışlar kazandırılacaktır.							
Hedef 2.1.	Öğrencilere evrensel değerler, sağlıklı yaşam ve çevre bilinci duyarlılığı kazandırılacaktır.							
PG NO	Performans Göstergeleri	Hedefe Etkisi (%)	Başlangıç Değeri	2024 Hedef	2025 Hedef	2026 Hedef	2027 Hedef	2028 Hedef
PG 2.1	Öğrenci başına okunan kitap sayısı	40	15	20	25	25	30	35
PG 2.2	Sağlıklı ve dengeli beslenme ile ilgili düzenlenen faaliyet oranı (Eğitim, faaliyet, gezi Proje, vb.)	30	%23	%26	%30	%34	%39	%41
PG 2.3	Çevre bilincinin artırılmasına yönelik düzenlenen faaliyet oranı (Eğitim, faaliyet, gezi Proje, vb.)	30	%20	%23	%26	%29	%34	%37
Koordinatör Birim	Okul müdürü, Müdür yardımcıları, Sınıf öğretmenleri, Rehber öğretmenler							
İşbirliği Yapılacak Birim(ler)	Öğretmenler, Okul Aile Birliği							
Riskler	Öğrencilere aile de kitap okuma ve sağlıklı beslenme konusunda yeterince rol model olacak kişilerin olmaması. Yeterli eğitimlerin sağlanamaması							
Stratejiler	S1 Okul kütüphanesi zenginleştirilecek, öğrencilerin kütüphaneden yararlanması sağlanacaktır. S2 Türkçe dersinde ders saatinin bir bölümü okumaya ayrılacak ve okul müdürlüğünce planlanan zamanlarda okuma etkinlikleri düzenlenecektir. S3 Serbest etkinlikler saati, öğrencilerin sanatsal, sportif ve kültürel faaliyetlere katılım sağlayacağı şekilde düzenlenecektir. S4 Öğrencilere sağlıklı ve dengeli beslenmelerine yönelik bilgilendirme eğitimleri ve etkinlikler yapılacaktır. S5 Öğrencilerin çevre bilincinin artırılmasına yönelik etkinlikler yapılacaktır. S6 Öğrencilere, nezaket ve görgü kuralları konusunda eğitimler verilerek konuya ilişkin etkinlikler düzenlenecektir.							
Maliyet Tahmini	409.939							
Tespitler	Yapılan eğitimlere velilerin katılım oranının az olması. Verilen eğitimlerin sadece okulda kalması günlük hayatta uygulanması için velilerin yeterli desteği sağlamaması.							
İhtiyaçlar	Eğitimler için diğer kurumlarla iş birliklerinin yapılması Bilgilendirme için afiş, broşür gibi materyallerin sağlanması							

Tablo 30. Amaç, Hedef, Gösterge ve Stratejilere İlişkin Kart Şablonu

TEMA:	Eđitimde Kapasiteni Arttırılması								
STRATEJİK AMAÇ 3	Eđitim ortamlarının fiziki imkânları geliřtirilecektir.								
Hedef 3.1.	Temel eđitimde okulların niteliđini arttıracak uygulama ve çalıřmalara yer verilecektir.								
PG NO	Performans Göstergeleri		Hedefe Etkisi (%)	Başlangıç Deđeri	2024 Hedef	2025 Hedef	2026 Hedef	2027 Hedef	2028 Hedef
PG 3.1	İyileřtirilen fiziki mekân (derslikler, spor salonu, kütüphaneler, atölyeler vb.) oranı		100	100	%50	%55	%60	%70	%75
Koordinatör Birim	Okul Müdürü								
İřbirliđi Yapılacak Birim(ler)	Öđretmenler, Okul Aile Birliđi								
Riskler	Belirlenen eksiklikler için yeterli bütçenin olmaması Yapılacak fiziki mekanlar için okullarda yeterli alanın olmaması								
Stratejiler	S1 Fiziki mekânların iyileřtirilmesi için kamu idareleri, belediyeler ve işverenlerle iş birlikleri yapılacaktır. S2 Atölye ve laboratuvarların iyileřtirilmesi için sektör ile iş birlikleri yapılacaktır.								
Maliyet Tahmini	1.229.818								
Tespitler	İş birliđi yapılacak birimlerden olumlu geri dönüşlerin olmaması Maaliyet konusunda yeterli parasal kaynakların olmaması								
İhtiyaçlar	Fiziki mekan için yeterli alanların oluşturulması Oluřturulacak alanlar için malzeme desteđi								

Tablo 31. Amaç, Hedef, Gösterge ve Stratejilere İliřkin Kart Şablonu

TEMA:	Eğitimde Kalitenin Arttırılması									
STRATEJİK AMAÇ 4.	Temel eğitimde öğrencilerin kaliteli eğitime erişimleri fırsat eşitliği temelinde artırılarak bilişsel, duyuşsal ve fiziksel olarak çok yönlü gelişimleri sağlanacak ve temel hayat becerilerini edinmiş öğrenciler yetiştirilecektir.									
Hedef 4.1.	Öğrencilerin bilimsel, kültürel, sanatsal, sportif ve toplum hizmeti alanlarında ders dışı etkinliklere katılım oranı arttırılacaktır.									
PG NO	Performans Göstergeleri		Hedef Etkisi (%)	Başlangıç Değeri	2024 Hedef	2025 Hedef	2026 Hedef	2027 Hedef	2028 Hedef	
PG 4.1.1	Okulda bir eğitim ve öğretim döneminde bilimsel, kültürel, sanatsal ve sportif alanlarda en az bir faaliyete katılan öğrenci oranı (%)		25	%10	%12	%16	%19	%21	%24	
PG 4.1.2	Bir eğitim ve öğretim yılında yerel, ulusal ve uluslararası proje, yarışma vb. etkinliklere katılan öğrenci oranı (%)		25	%3	%6	%10	%12	%15	%18	
PG 4.1.3	Okulda bir eğitim ve öğretim yılında geleneksel çocuk oyunları alt başlığında en az bir faaliyete katılan öğrenci oranı (%)		25	%4	%7	%10	%14	%16	%20	
PG 4.1.4	Okulda bir eğitim ve öğretim yılında geleneksel çocuk oyunlarına yönelik olarak düzenlenen alan/meکان oranı.		25	%9	%12	%15	%18	%20	%23	
Koordinatör Birim	Okul müdürü, Müdür yardımcıları, Sınıf Öğretmenleri									
İşbirliği Yapılacak Birim(ler)	Öğretmenler, Okul Aile Birliği									
Riskler	-Okul dışı imkânların oluşturulmasında ilgili kurum ve kuruluşların yeterli desteği göstermemesi, - Yaz dönemlerinde bölgesel değişim programlarına yeterli talep olmaması, - Öğrencilerin sosyal girişimcilik konusundaki isteksizliği, - Okullara kaynak aktarılmasında kullanılacak kriterlerin belirsiz olması,									
Stratejiler	S1 Her bir öğrencinin bir kulüp faaliyetinde aktif olarak yer alması sağlanarak kulüp faaliyetlerinin etkinliği arttırılacaktır. S2 Öğrencilerin seviyelerine uygun olarak toplumsal sorunların çözümüne katkı sağlamak ve farkındalık oluşturmak amacıyla afet ve acil durum, çevre, eğitim, spor, kültür ve turizm, sağlık ve sosyal hizmetler alanlarında toplum hizmeti faaliyetlerine katılımları arttırılacaktır. S3 Okul bünyesinde yarışmalar düzenlenecektir. S4 Diğer kurum ve kuruluşlarla iş birliği içerisinde yürütülen bilimsel, sosyal, kültürel, sanatsal ve sportif alanlardaki faaliyetler arttırılacaktır. S5 Okul bahçeleri çocukların geleneksel oyunlarla vakit geçirmelerini sağlayacak ve gelişimlerini destekleyecek şekilde etkin olarak kullanılacaktır. S6 Okul bünyesinde etkinlikler düzenlenecektir. S7 Öğrencilerin yerel, ulusal ve uluslararası proje ve yarışmalara katılmaları teşvik edilecektir. S8 E-okul sisteminde bulunan sosyal etkinlik modülünde gerçekleştirilen etkinlikler işlenecektir. S9 Okul bahçeleri geleneksel çocuk oyunlarına yönelik düzenlenecektir. S10 Öğrenci seviyesi ve öğretim programı kazanımlarına uygun olarak geleneksel çocuk oyunları ders içi etkinliklerde kullanılacaktır. S11 Eğitim- öğretim yılı içerisinde okullarda geleneksel çocuk oyunları şenliği yapılacaktır.									
Maliyet Tahmini	1.229,818									
Tespitler	- İlgili kurum ve kuruluşlarla iş birliği çalışmaları - Okul bahçelerinin öğrencilerin çok yönlü gelişimini destekleyecek şekilde tasarlanması ve dersler ile ders dışı etkinliklerin kültürel kazanımlarla desteklenmesi, - Okul ve mahalle spor kulüpleri ile bölgesel değişim programları ve şartları elverişsiz okulların öğrenci ve öğretmenlerinin desteklenmesi için finansman sağlanması, - Okullar arası farklılıkları tespit etmek ve kaynakları adaletli bir şekilde paylaşım için sistem kurulması, - Hedeflenen başarıyı gösteremeyen öğrencilerin desteklenmesine yönelik mekanizmaların oluşturulması.									
İhtiyaçlar	Okul bahçelerindeki oyun alanlarını düzenleme çalışmalarının yapılması. İlgili kurumlarla iş birliği çalışmalarının yapılması.									

Tablo 32. Amaç, Hedef, Gösterge ve Stratejilere İlişkin Kart Şablonu

Süreç Göstergeleri: Süreç göstergeleri, süreçlere ulaşılmasında katkı sağlayan adımlara atıfta bulunur.

Düzenlenen etkinlik sayısı

Açılan kurs türü sayısı

Uygulanan öğretim yöntemi sayısı vb.

Çıktı Göstergeleri: Çıktı göstergeleri, alınan önlemlerin ve kullanılan kaynakların acil ve somut sonuçlarını ölçer. Bir başka deyişle üretilen ürün veya sunulan hizmetlerin miktarıdır. Çıktılar genellikle somuttur ve ne üretildi ya da ne sunuldu sorusuna cevap verir. Çıktı göstergeleri çoğu zaman niceldir ve somut sonuçları ölçer. Genellikle okul/kurumun doğrudan kontrolü altındadır. Amaç ve hedeflerin başarı düzeyinin değerlendirilmesi açısından yeterli sayıda ve nitelikte sonuç ve çıktı göstergelerine yer verilir.

- Eğitime katılan öğretmen sayısı
- Rehberlik servisinden faydalanan öğrenci sayısı

Sonuç Göstergeleri: Sonuç göstergeleri, okul paydaşları düzeyinde çıktının ara sonuçlarını veya nihai sonuçlarını ölçer. Çıktı göstergelerinin niteliksel hâli olarak nitelendirilebilir.

- Anaokuluna kayıt oranı
- Mesleki eğitime giren öğrenciler arasında kızların yüzdesi
- Mezuniyet oranı
- Yükseköğretime geçiş oranı
- Disiplin cezaları oranı

Kalite Göstergeleri: Ürün veya hizmetlerden yararlananların beklentilerinin karşılanma düzeyini gösterir.

Eğitim hizmetlerinden memnuniyet oranı

Verimlilik Göstergeleri: Çıktı ile bu çıktıyı elde etmek için kullanılan girdi arasındaki ilişkiyi ifade eder.

- Mevcut kaliteyi koruyarak öğrenci başına düşen maliyet (maliyet/çık)

4.3. Stratejilerin Belirlenmesi

Stratejiler, okul/kurumun hedeflerine nasıl ulařılacađını gsteren kararlar btndr. İyi belirlenmiř stratejiler olmaksızın hedefleri etkili bir biimde uygulamaya geirmek mmkn deđildir. Stratejiler, hedeflere ynelik belirlenir. Bir hedef iin alternatif stratejiler deđerlendirilerek bunlar arasından en fazla beř tanesine planda yer verilir. Stratejiler oluřturulurken okul/kurumun kaynakları ve farklı alanlardaki yetkinliđi gz nnde bulundurulur. Stratejiler, hedeflerin hangi faaliyetlerle uygulamaya geirileceđinin erevesini izer.

Stratejiler oluřturulurken cevaplanması gereken sorular:

- Hedeflere ulařmada karřılařılabilecek sorunlar nelerdir?
- Hedeflere ulařmak iin izlenebilecek alternatif yol ve yntemler nelerdir?
- Alternatiflerin maliyetleri ile olumlu ve olumsuz ynleri nelerdir?

4.4. Maliyetlendirme

Stratejik planda belirlenen hedeflerin plan dnemi iin tahmini maliyeti tespit edilir. Hedeflere plan dneminden nce eriřilmesi ngrlyorsa, maliyetler daha kısa bir zaman dilimini kapsayabilir.

Tahmini Maliyetler Tablosu'nda gsterilen maliyetler ile tahmin edilen kaynakların uyumlu olması gerekir. Ancak ngrlen kaynakların ngrlen maliyetlerin tahsis edilen kaynakları ařması durumunda hedef ve stratejilerin:

- Daha dřk maliyetli olanları seilebilir
- Zamanlaması deđerřtirilebilir, kapsamı kltlebilir.
- nceliklendirmeyle bazılarında vazgeilebilir.
- nceliklendirme yapılırken Mill Eđitim Bakanlığı, İl/İe Mill Eđitim Mdrlđ Stratejik Planları esas alınır.

2024-2028 Stratejik Planı Kaynak Tablosu

Kaynak Tablosu	2023	2024	2025	2026	2027	2028	Toplam
Genel Bütçe	110.000	143.000	186.000	249.000	341.000	470.000	1.499.000
Diğer (Okul Aile Birlikleri)	30.000	39.000	42.900	57.600	78.330	108.100	355.930
TOPLAM	140.000	182.000	228.900	30.660	419.330	578.100	1.854.930

Tablo 33. Kaynak Tablosu

Amaç ve Hedef No	2024	2025	2026	2027	2028	Beş Yıllık Toplam
AMAÇ 1	25.000	32.000	37.600	49.300	75.000	218.900
Hedef 1	17.000	32.000	38.000	42.030	70.000	199.030
AMAÇ 2	25.000	22.000	25.000	48.000	75.000	195.000
Hedef 1	22.000	22.000	26.000	40.000	70.000	180.000
AMAÇ 3	20.000	30.900	40.000	55.000	70.000	215.900
Hedef 1	25.000	30.000	40.000	55.000	80.000	230.000
AMAÇ 4	25.000	30.000	40.000	65.000	80.000	240.000
Hedef 1	23.000	30.000	40.000	65.000	58.100	216.100
AMAÇ TOPLAM	182.000	228.900	306.600	419.330	578.100	1.714.930

Tablo 34. Tahmini Maliyet Tablosu

5.İZLEME VE DEĞERLENDİRME

İzleme ve değerlendirme süreci kurumsal öğrenmeyi buna bağlı olarak da faaliyetlerin sürekli olarak iyileştirilmesini sağlar. İzleme ve değerlendirme faaliyetleri sonucunda elde edilen bilgiler kullanılarak stratejik plan gözden geçirilir, hedeflenen ve ulaşılan sonuçlar karşılaştırılır. Bu karşılaştırmalar sonucunda da gerekli görülen durumlarda stratejik planın güncelleme kararı verilebilir.

İzleme, amaç ve hedeflere kaydedilen ilerlemeyi takip etmek amacıyla uygulama öncesi ve uygulama sırasında sürekli ve sistematik olarak nitel ve nicel verilerin toplandığı ve analiz edildiği tekrarlı bir süreçtir. Performans göstergeleri aracılığıyla amaç ve hedeflerin gerçekleşme sonuçlarının belirli bir sıklıkla izlenmesi ve belirlenen dönemler itibarıyla raporlanarak yöneticilerin değerlendirilmesine sunulması izleme faaliyetlerini oluşturur. İzleme ve değerlendirme sürecinde yapılması gereken hususlara bu bölümde yer verilmelidir. İzleme ve değerlendirmeden sorumlu birim ve kişiler ile sürece ilişkin takvim belirtilmelidir.

Hedefe İlişkin Değerlendirme: Her yılın ilk altı ayında ilgili hedefe ait performans göstergelerinin performans düzeyi dikkate alınarak izlemenin yapıldığı yılın sonu itibarıyla hedeflenen değere ulaşıp ulaşılmadığının analizi yapılır. Hedeflenen değere ulaşılmasını engelleyecek hususlar ve riskler varsa bunlar değerlendirilir. Hedeflenen değerlere ulaşılmasını sağlayacak temel tedbirler kısaca yer verilir.

Okul/kurumlar için izleme değerlendirme faaliyetleri Tablo 26'da örneklendirilmiş olan izleme ve değerlendirme şablonu kullanılarak her eğitim-öğretim dönemi sonunda bir kere olacak şekilde gerçekleştirilir. Bu şablon ile planlanan hedefe ne oranda ulaşıldığı ve buna dair değerlendirmeler ifade edilir.

Hedef Performansının Hesaplanması: Gösterge değerlerinin kümülatif olarak belirlenmemesi durumunda hedef performansının hesaplanmasında izleme dönemindeki yıl sonu hedeflenen değer ile izleme dönemindeki gerçekleştirme değerinin kümülatif değeri baz alınır. Bir göstergenin performansı %100'ü aşabilir ancak hedef performansının ölçümünde bu değer 100 olarak alınır. Böylece diğer göstergelerin hedefe etkisinin doğru hesaplanması sağlanır.

Bir göstergenin performansı negatif değer alabilir. Ancak hedef performansının ölçümünde bu değer sıfır alınır. Böylece diğer göstergelerin hedefe etkisinin doğru hesaplanması sağlanır.

2022-2023 Eğitim Öğretim Yılı Stratejik Plan İzleme ve Değerlendirme Tablosu					
A1	Öğrencilerin öğrenmesi, gelişmesi ve büyümesi için fırsatları genişletmek amacıyla okul, aile ve toplum arasında güçlü bağlantılar geliştirilecektir.				
H1.1	Öğrenci başarısını desteklemek için ailelere eğitim verilecektir.				
Hedef 1.1 Performansı	% 88*				
Sorumlu Birim	Okul yönetim kadrosu				
Performans Göstergesi	Hedefe Etkisi (%)	Plan Dönemi Başlangıç Değeri *(A)	İzleme Dönemindeki Yıl Sonu Hedeflenen Değer (B)	İzleme Dönemindeki Gerçekleşme Değeri (C)	Performans (%) (C-A)/(B-A)
PG 1.1.1 Her dönem sınıf velilerine yönelik düzenlenen etkinlik sayısı	60	0	1	1	100
PG 1.1.2 En az bir aile eğitimi alan veli oranı (yüzde)	40	25	75	60	70
Hedefe İlişkin Değerlendirmeler					
<p>2024-2025 eğitim öğretim yılında PG 1.1.1 için performansın %100 oranında gerçekleştiği görülmektedir. 2024-2025 eğitim öğretim yılında PG 1.1.2 için performansı %70 oranında gerçekleştiği göz önünde bulundurularak ailelerin eğitim faaliyetlerine katılımının artırılması için sınıf rehber öğretmenleri aracılığıyla telefon görüşmeleri yapılması planlanmıştır.</p>					

Tablo 35: İzleme ve Değerlendirme Şablonu

Ek-4 Paydaş Anketleri

Aşağıda verilen anketler, okul/kurumlara örnek olması bakımından rehber eklemiştir. Anket içerikleri, okul/kurum türüne ve yapısına göre değişiklik göstermelidir.

Sevgili Öğrencimiz;

- Bu anketin amacı, okul hakkındaki görüşlerini toplamaktır.
- Bu anket, kimlik bilgileri girilmeden yapılmalıdır.
- Okul hakkında görüşlerini yansıtan kutuya "X" işareti koyarak neler düşündüğünü öğrenmemize yardımcı olabilirsin.
- Anketimize katıldığın için teşekkür ederiz.

NO	İLKOKUL ÖĞRENCİLERİ İÇİN KONU BAŞLIKLARI	Kesinlikle Katılıyorum	Katılıyorum	Kararsızım	Kesinlikle Katılmıyorum	Katılmıyorum
		()	()	()	()	()
01-	Okulumu seviyorum.	()	()	()	()	()
02-	Okulumda kendimi güvende hissediyorum.	()	()	()	()	()
03-	Okulumun içi ve bahçesi temizdir.	()	()	()	()	()
04-	Öğretmenim adildir.	()	()	()	()	()
05-	Öğretmenim benimle ilgileniyor.	()	()	()	()	()
06-	Yardıma ihtiyacım olursa öğretmenim bana yardım eder.	()	()	()	()	()
07-	Öğretmenim derse katılmamı sağlar.	()	()	()	()	()
08-	Öğretmenim dersleri farklı araçlar kullanarak anlatır.	()	()	()	()	()
09-	Okul kantininde yeterli ve sağlıklı yiyecekler var.	()	()	()	()	()
10-	Okulda ders dışı eğlenceli etkinlikler var.	()	()	()	()	()
11-	Teneffüslerde ihtiyaçlarımı giderebiliyorum.	()	()	()	()	()
12-	Öğretmenim her gün beni çok çalıştırıyor.	()	()	()	()	()

NO	ÖĞRETMENLER İÇİN KONU BAŞLIKLARI	Kesinlikle	Katılıyorum	Kararsızım	Kesinlikle	Katılmıyorum
		Katılıyorum	Katılmıyorum	Katılmıyorum	Katılmıyorum	Katılmıyorum
01-	Okulun misyonu ve vizyonunu tam olarak anlıyorum.	()	()	()	()	()
02-	Okulda eğitim ve yönetim kalitesi sürekli olarak gelişiyor.	()	()	()	()	()
03-	Okul temiz ve hijyeniktir.	()	()	()	()	()
04-	Okul, öğrencilerin ve personelin güvenliğini sağlamak için uygun güvenlik önlemleri alır.	()	()	()	()	()
05-	Okul, yeni kabul edilen öğrencilere uygun desteği sağlar.	()	()	()	()	()
06-	Okulumuz mesleki yeterliliğimi geliştirmek için eğitim fırsatları sunuyor.	()	()	()	()	()
07-	Okul yönetimimiz öğretmenleri etkin bir şekilde yönlendirir.	()	()	()	()	()
08-	Okulumuz, öğrencilerin öğrenme ilgisini uyandıracak bir öğrenme ortamı oluşturmuştur.	()	()	()	()	()
09-	Etkili bir öğretmen olmak için ihtiyaç duyduğum kaynaklara erişimim var.	()	()	()	()	()
10-	Bana sunulan kaynakları kullanmak için gerekli eğitime sahibim.	()	()	()	()	()
11-	Okulumuzun, farklı ihtiyaçları olan öğrencileri desteklemek için etkin bir politikası vardır.	()	()	()	()	()
12-	Okulumuz müfredat uygulamasını etkin bir şekilde izler.	()	()	()	()	()
13-	Okulumuz, velilere uygun etkinlikler düzenlemektedir.	()	()	()	()	()
14-	Diğer öğretmenlerle iş birliği yaparım.	()	()	()	()	()
15-	Okul personeli arasında dostane bir ilişki sürdürülür.	()	()	()	()	()
16-	Takım ruhumuz ve moralimiz yüksek.	()	()	()	()	()
17-	Okulumuza aidiyet hissediyorum.	()	()	()	()	()

NO	VELİLER İÇİN KONU BAŞLIKLARI	Kesinlikle	Katılıyorum	Kararsızım	Kesinlikle	Katılmıyorum
		Katılıyorum	Katılmıyorum	Katılmıyorum	Katılmıyorum	Katılmıyorum
01-	Okulun misyonu ve vizyonunu tam olarak anlıyorum.	()	()	()	()	()
02-	Okulda eğitim ve yönetim kalitesi sürekli olarak gelişiyor.	()	()	()	()	()
03-	Okul temiz ve hijyeniktir.	()	()	()	()	()
04-	Okul, öğrencilerin ve personelin güvenliğini sağlamak için uygun güvenlik önlemleri alır.	()	()	()	()	()
05-	Okul, yeni kabul edilen öğrencilere uygun desteği sağlar.	()	()	()	()	()
06-	Okul, çocuğumun okumaya olan ilgisini geliştirmesine yardımcı olabilir.	()	()	()	()	()
07-	Okul çocuğumun öğrenme ilgisini güçlendiriyor.	()	()	()	()	()
08-	Okul çocuğumun ahlaki gelişimini teşvik edebilir.	()	()	()	()	()
09-	Okulda kullanılan değerlendirme yöntemleri çocuğumun gelişimini tüm yönleriyle anlamama yardımcı oluyor.	()	()	()	()	()
10-	Okul, çocuğumun öğrenme performansı ve gelişimi hakkında beni iyi bilgilendiriyor.	()	()	()	()	()
11-	Okul çocuğuma duygusal rahatsızlık ve öğrenme güçlükleri ile karşılaştığında yeterli desteği ve rehberlik sağlar.	()	()	()	()	()
12-	Öğretmenlerin benimle iletişim kurma yöntemlerinden memnunum.	()	()	()	()	()
13-	Herhangi bir problem durumunda müdür endişelerime cevap veriyor.	()	()	()	()	()
14-	Okulda, velilerin ihtiyaçlarına uygun eğitim faaliyetleri düzenlenir.	()	()	()	()	()
15-	Okul, çocukların gelişimini desteklemek için velilerle iyi bir ilişki kurar.	()	()	()	()	()
16-	Okul, aktif veli katılımını teşvik eder.	()	()	()	()	()
17-	Okulun veli etkinliklerine aktif olarak katılırım.	()	()	()	()	()
18-	Bir veli olarak okula aidiyet hissediyorum.	()	()	()	()	()
19-	Çocuğumun ev ödevlerini tamamlamasını sağlarım.	()	()	()	()	()
20-	Çocuğumu okumaya teşvik ederim.	()	()	()	()	()
21-	Çocuğumun her gün okula gitmesini sağlarım.	()	()	()	()	()
22-	Çocuğumun eğitiminde aktif bir ortağım.					

Ek-5 Stratejik Plan Mimarisi

(HEDEF KARTLARI HAZIRLANIRKEN KULLANILACAKTIR. STRATEJİK PLANA EKLENMEYECEKTİR.)

Yasal yükümlülükler ve mevzuat analizi, üst politika belgeleri, literatür taraması, GZFT analizi ve eğitim sisteminin gelişim ve sorun alanları dikkate alınarak okulu/kurumu 2024–2028 Stratejik Planı'nın temel mimarisi oluşturulmuştur. Geleceğe yönelim bölümü bu mimari çerçevesinde yapılandırılacaktır. Okul ve kurum türlerine göre doküman içerisindeki bilgilerden yararlanılarak örnek stratejik plan mimarileri oluşturabileceklerdir.

1. Eğitime ve Öğretime Erişim ve Katılım

1.1. Okula devam ve tamamlama

- 1.1.1. Sınıf tekrarı
- 1.1.2. Okulu bırakma
- 1.1.3. Devamsızlık

1.2. Ders Dışı etkinliklere katılım

- 1.2.1. Kulüp faaliyetleri
- 1.2.2. Gezi, Fuar ve Gözlem Faaliyetleri
- 1.2.3. Sosyal Sorumluluk Faaliyetleri
- 1.2.4. Bölgesel (yerel), Ulusal ve Uluslararası Proje, Yarışma vb. Etkinliklere Katılım

1.3. Özel eğitime ihtiyaç duyan bireylerin erişimi

1.4. Destekleme ve yetiştirme kurslarına katılım ve devam

1.5. Özel politika gerektiren grupların eğitim ve öğretime erişimi (göçmenler, romanlar, mevsimlik tarım işçilerinin çocuklarının eğitimi vd.)

1.6. Uzaktan eğitim faaliyetlerine katılım

1.7. Bir üst öğrenime geçiş

1.8. Mezuniyet oranı

2. Eğitim ve Öğretimde Kalite

2.1. Akademik Kazanımlar

- 2.1.1. Türkçe ve yabancı dil
 - 2.1.1.1. Dinleme
 - 2.1.1.2. Konuşma
 - 2.1.1.3. Okuma

- 2.1.1.4. Yazma
- 2.1.1.5. Okunan Kitap Sayısı
- 2.1.1.6. Okuma, Yazma ve Konuşma Etkinlikleri

- 2.1.2. Matematik
- 2.1.3. Fen Bilimleri
- 2.1.4. Sosyal Bilimler
- 2.1.5. Meslek Dersleri
- 2.1.6. Eğitim Bilişim Ağı

2.2. 21.yy. Becerileri

- 2.2.1. STEM
- 2.2.2. Yapay Zekâ
- 2.2.3. Çevre ve İklim Değişikliği
 - 2.2.3.1. Kaynakların Tasarruflu Kullanımı
- 2.2.4. Finansal Okuryazarlık
- 2.2.5. Dijital Okuryazarlık
- 2.2.6. İletişim ve İş Birliği
- 2.2.7. Bilgi ve Medya Okuryazarlığı
- 2.2.8. Girişimcilik
- 2.2.9. Sosyal ve Kültürlerarası Beceriler
- 2.2.10. Problem Çözme Becerileri (Matematiksel problem çözmeden çatışma çözmeye kadar detaylandırılabilir.)
- 2.2.11. Eleştirel Düşünme Becerileri
- 2.2.12. *Yaratıcılık (Yenilikçilik) ve Bilimsel Araştırma Becerileri
- 2.2.13. Veri Okuryazarlığı
- 2.2.14. Sürdürülebilirlik ve İleri Dönüşüm

2.3. Toplumsal Yaşam Becerileri

- 2.3.1. Sevgi, Saygı, Adalet ve Hoşgörü Kazanımları
- 2.3.2. Ahlaki ve Etik Değerler

2.4. Değerler Eğitimi

- 2.4.1. Okul Hizmetlerine Katılım (temizlik, bakım vb.)
- 2.4.2. Sosyal Sorumluluk Çalışmaları

2.5. Ölçme ve Değerlendirme

- 2.5.1. Okul Sınavları

2.5.2. Ulusal Sınavlar

2.5.3. Ulusal ve Uluslararası Faaliyetlerde Alınan Dereceler

2.6. Sektöre, Üst Öğrenime Hazırlık ve İstihdam

2.6.1. Atölye Eğitimleri

2.6.2. Staj Eğitimleri

2.6.3. Buluş, Patent, Endüstriyel Tasarım, Marka ve Faydalı Model

2.6.4. Mesleki Alan Etkinlikleri

2.6.5. Mesleki Eğitime Katkı Sağlayacak İş Birlikleri

2.7. Rehberlik

2.7.1. Eğitsel Rehberlik

2.7.2. Mesleki Rehberlik

2.7.3. Kişisel Rehberlik

2.7.4. Oryantasyon

2.7.5. Aile rehberliği

3. Kurumsal Kapasite

3.1. Fiziksel İmkânlar ve Donatım

3.1.1. Derslikler

3.1.2. Spor Salonu

3.1.3. Kütüphane

3.1.4. Çok amaçlı Salon

3.1.5. Öğretmenler Odası

3.1.6. İdari Bölümler

3.1.7. Okul Bahçesi

3.1.8. Atölyeler

3.1.9. Laboratuvarlar

3.1.10. Yatakhane/Pansiyon

3.1.11. Yemekhane

3.1.12. Tuvaletler

3.1.13. Oyun Alanları

3.1.14. Bilişim Sınıfları

3.2. Mali Yönetim

3.2.1. Döner Sermaye Gelirleri

3.2.2. Mal ve Hizmet Alımları

3.2.3. Enerji Verimliliği

3.2.4. Kaynak Tasarrufu

3.3. İnsan kaynakları

3.3.1. Öğretmenlerin Mesleki Gelişimi

3.3.1.1. Okul Temelli Mesleki Gelişim Faaliyetleri

3.3.1.2. Öğretmen Bilişim Ağı

3.3.1.3. Mahalli Hizmet İçi Eğitimler

3.3.1.4. Aday Öğretmenlik

3.3.1.5. Mentorluk ve Koçluk

3.3.1.6. Ulusal ve Uluslararası İyi Uygulama Örnekleri

3.3.1.7. Personel Ödül Yönetimi

3.3.2. Okul Yöneticilerinin Mesleki Gelişimi

3.3.2.1. Öğretmen Bilişim Ağı

3.3.2.2. Mahalli Hizmet İçi Eğitimler

3.3.2.3. Mentorluk ve Koçluk

3.3.2.4. Ulusal ve Uluslararası İyi Uygulama Örnekleri

3.3.3. Destek Personelinin Mesleki Gelişimi

3.3.4. Motivasyon

3.3.5. İş Doyumu

3.3.6. Oryantasyon

3.3.7. Personelin İyi Olma Hali

3.4. Organizasyon

3.4.1. Görev Dağılımı

3.4.2. Kurul ve Komisyonlar

3.4.3. Okul Aile Birliği

3.4.4. Katılımcılık

3.4.5. Şeffaflık ve Hesap Verebilirlik

3.4.6. İzleme ve Değerlendirme

3.4.7. Bilgi ve İletişim Teknolojilerinden Yararlanma

3.4.8. Öğrenci İşlerinin Yönetimi

3.4.9. Kurum İçi İletişim

3.4.10. Okul Toplum İlişkileri

3.4.11. Kurumlar Arası İletişim ve İş Birliği

3.5. Okul Saęlıęı ve Gvenlięi

- 3.5.1. Kantin
- 3.5.2. Tuvaletler
- 3.5.3. Temizlik ve Hijyen Farkındalıęı
- 3.5.4. Saęlıklı Beslenme ve Obezite
- 3.5.5. Bulaşıcı Hastalıklar
- 3.5.6. Baęımlılıkla Mcadele
- 3.5.7. Gıda Gvenlięi
- 3.5.8. Okul evresi Gvenlięi
- 3.5.9. İř Saęlıęı ve Gvenlięi (Okul Kazaları, Atlye Denetimleri vb.)
- 3.5.10. Zorbalık ve řiddet

3.6. Sivil Savunma

- 3.6.1. İlk Yardım ve Acil Durum
- 3.6.2. Afet riski azaltma
 - 3.6.2.1. Deprem
 - 3.6.2.2. Sel
 - 3.6.2.3. Heyelan
 - 3.6.2.4. Yangın
 - 3.6.2.5. ıę
 - 3.6.2.6. Salgın hastalıklar
- Okul/kurum stratejik plan mimarisinin kavramsal erevesi olarak hazırlanmıřtır.
- 3 tema/ama altında hedeflerin, stratejilerin ve performans gstergelerinin belirlenmesi iin oluřturulmuř anahtar kavramlar yer almaktadır.
(Belirtilen hususlar okul ve kurumlar iin kullanılabilirse gsterge ve strateji belirlemede yararlanılabilir.)zel olarak sorulması uygun grlenler:
 - Hayat boyu ęrenmeye katılım ve tamamlama
 - Blge bazında tasarlanmış yaygın eęitim kursları
 - Kadınlara zg yaygın eęitimi destekleyici faaliyetler
 - Yurt dıřında ikamet eden vatandařların eęitim ve ęretime eriřimi


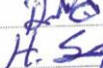

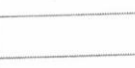
EK-6 Örnek Hedef Kartı:

TEMA:	
Okul/Kurum Türü:	İlkokul
Amaç	
Hedef	
Performans Göstergeleri	
Stratejiler	

İMZA SİRKÜSÜ

Öğretmenler

(Öğretmen sayısı fazla olan okullarda zümre başkanlarının imzası, öğretmen sayısı az olan okullarda tüm öğretmenlerin imzası olacak şekilde)

SIRA	ADI-SOYADI	GÖREVİ	İMZASI
1	ALİ GALK	ÖĞRETMEN	
2	BURHANETTİN DISLI	ÖĞRETMEN	
3	HASAN SÖĞÜT	ÖĞRETMEN	
4	ÜMİT GAZİ UÇAŞ	ÖĞRETMEN	
5			
6			
7			

Okul Müdürü

(Okul Müdürü imza ve mühürüyle)



Onur DAĞ
Okul Müdürü

